

### Bulletin d'information sur les prix des produits alimentaires de base

En comparant les prix moyens au niveau national du mois de mars 2020 au mois de février 2020, sept (7) des dix (10) produits suivis ont connu une stabilité des prix (farine de manioc, haricot, huile végétale, riz importé, riz local, sel, sucre), deux (2) ont connu une hausse des prix (viande de chèvre +10%, farine de maïs +7%) et un (1) a connu une baisse des prix (huile de palme -9%)

Le taux de change est resté stable par rapport au mois précédent (1\$ vaut en moyenne 1.717 FC).

Sept (06) provinces sur les vingt-six (26) que compte le pays ont connu une tendance haussière des prix de la majorité des produits suivis. Cette tendance haussière a été observée au Sud-Est (Haut Lomami, Tanganyika), à l'Ouest (Kinshasa) et à l'Est (Sud-Kivu, Tshopo, Ituri) du pays.

En effet, la période de soudure sévit dans la partie Sud-Est du pays en ce mois de mars. C'est également la période de sémis pour la saison B dans la partie Est, période pendant laquelle la disponibilité des produits agricoles commencent à diminuer.

A l'Ituri, hormis les activités armées du CODECO dans le territoire du Djugu et celles des ADF dans le territoire des mambasa, les criquets pèlerins, qui ont fait apparition dans la province et plus particulièrement dans le territoire de Djugu, sont un facteur perturbateur des marchés car détruisant des champs.

La stabilité du pouvoir d'achat des ménages s'explique par la stabilité des coûts des paniers alimentaires à base de maïs et de manioc. L'accès aux paniers alimentaires à base de maïs et/ou de manioc est très difficile au Kasai Oriental (Kabeya Kamwanga, Katanda), au Sud Kivu (Fizi, Shabunda) et à la Tshuapa (Boende, Bokungu).



#### m-Kengela (mVAM)

Les données ont été collectées par la méthodologie du mVAM telle que développée par le Programme Alimentaire Mondial, adoptée et adaptée par la Cellule d'Analyses des Indicateurs de Développement (CAID/ Primature). Les données du quarante troisième round ont été collectées par téléphone du 28/02/2020 au 17/03/2020 sur 268 marchés répartis sur 120 territoires sur les 145 que compte le pays. Au total, 480 commerçants ont été saisis pour ce round. La CAID et le PAM intensifient la sensibilisation auprès des commerçants pour assurer un taux de réponse élevée aux prochains rounds. Les enquêtes par téléphone présentent toujours un certain biais. Les résultats ci-dessous présentent davantage les tendances que des valeurs absolues de prix sur les marchés enquêtés.

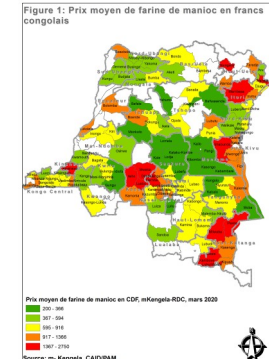
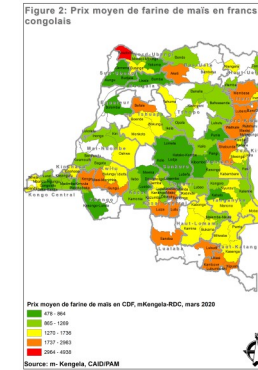
**Farine de maïs et farine de manioc**

En mars 2020, le prix moyen du kilo de farine de maïs est de 1 308 FC, il a augmenté de 7% par rapport au mois de février. Les prix les plus élevés sont observés à Nyiragongo (2 469 FC), à Beni ville (2 465 FC) et à Kipushi (2 193 FC). Kibombo (478 FC), Katako-kombe (523 FC) et Luebo (537 FC) enregistrent les prix moyens les plus bas.

Les variations des prix les plus importantes sont enregistrées dans les provinces du Bas-Uélé (Aketi +17%, Bambesa +15%), de l'Equateur (Bolomba +13%, Lukolela +17%), du Haut-Katanga (Kasenga +18%, Kipushi +20%, Likasi +12%, Mitwaba), du Haut-Uélé (Faradje, Niangara, Wamba +21%), de l'Ituri (Aru +12%, Irumu +16%, Mahagi, Mambasa), du Kasai Central (Demba +13%, Kananga +9%, Kazumba), du Kasai Oriental (Kabeya Kamwanga, Katanda +14%, Lupatapata +21%, Miabi +20%, Tshilenge), du Kwango (Kenge, Popokabaka), du Nord-Kivu (Béni ville +12%, Goma, Masisi +19%, Rutshuru +14%, Walikale), du Tanganyika (Kabalo +18%, Kongolo +24%, Manono +15%, Moba +17%), de la Tshopo (Bafwasende +17%, Banalia +23%, Kisangani +20%, Opala +20%) et de la Tshuapa (Boende +10%, Bokungu, Ikela).

Le prix moyen du kilo de farine de manioc est de 811 FC en mars 2020, il est resté stable par rapport au mois précédent. Les prix les plus élevés sont observés dans les villes de Lubumbashi (2 750 FC), de Likasi (2 333 FC) ainsi que le territoire de Mahagi (1 884 FC). Bafwasende (200 FC), Kisangani (220 FC) et Kasongo (250 FC) enregistrent les prix moyens les plus bas.

Les variations des prix les plus importantes sont enregistrées dans les provinces de l'Equateur (Bolomba +16%, Lukolela), du Haut-Katanga (Kambove, Kasenga, Kipushi Likasi, Mitwaba, Pweto), du Haut-Lomami (Bukama, Kamina +18%, Kanyama, Malemba Nkulu +12%), de l'Ituri (Aru, Irumu +21%, Mahagi +22%), du Kwango (Kasongo Lunda +7%, Kenge +16%), de la Lomami (Kabinda, Lubao, Lubudi, Sandoa +6%), du Mai-Ndombe (Kiri +12%, Oshwe), du Nord-Kivu (Béni ville, Goma +19%, Masisi +16%, Nyiragongo +16%, Rutshuru +15%), du Sud-Kivu (Fizi +18%, Kabare +18%, Kalehe, Mwenga), du Tanganyika (Kabalo, Kongolo, Manono +19%, Moba +13%), de la Tshopo (Banalia, Kisangani +12%, Opala +10%) et de la Tshuapa (Bokungu +12%, Ikela +16%).



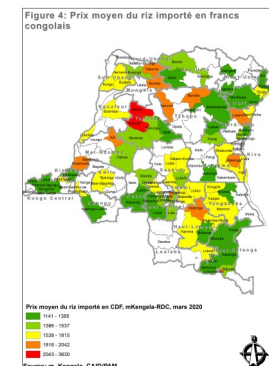
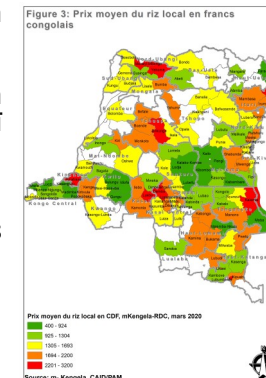
**Riz local et riz importé**

Le prix moyen du kilo de riz local est de 1 513 FC en mars 2020, il est resté stable par rapport au mois précédent. Les prix sont particulièrement élevés à Mobayi mbongo (3 200 FC), à Yakoma (2 716 FC) et à Kinshasa (2 699 FC). Les prix les plus bas sont observés à Kasangulu (400 FC), Kimvula (560 FC) et Idiofa (600 FC).

Les variations des prix les plus importantes sont enregistrées dans les provinces du Haut-Lomami (Bukama +13%, Kabongo, Kamina +15%), de l'Ituri (Aru +24%, Djugu, Mahagi +6%, Mambasa +15%), du Kasai Oriental (Kabeya Kamwanga, Katanda, Mbuji Mayi +23%, Miabi), de Kinshasa +21%, de la Mongala (Bumba +15%, Lisala +11%) et du Nord-Ubangi (Businga +16%, Yakoma +16%).

En mars 2020, le prix moyen du kilo de riz importé est de 1 584 FC, il est resté stable par rapport au mois précédent. Befale (3 630 FC), Boende (2 722 FC) et Mwenga (2 042 FC) enregistrent les prix les plus élevés. Luebo (1 141 FC), Kamonia (1 180 FC) et Miabi (1 250 FC) enregistrent les prix les plus bas.

Les variations de prix les plus importantes sont notées à l'Equateur (Bolomba +10%, Lukolela +20%), à la Mongala (Bumba +16%), au Sud-Ubangi (Budjala +23%, Gemena +7%), au Tanganyika (Kongolo +15%, Nyunzu +16%), à la Tshopo (Banalia, Yahuma +18%) et au Tshuapa (Boende +20%, Ikela +9%).



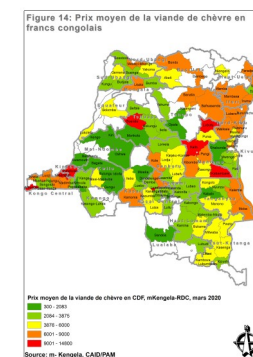
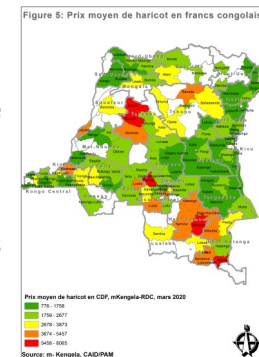
**Le Haricot et la viande de chèvre**

Au mois de mars 2020, le prix moyen du kilo de haricot est de 2 698 FC, il est resté stable par rapport au mois de février. Lubumbashi (8 065 FC), Kipushi (7 276 FC) et Bukama (6 936 FC) enregistrent les prix les plus élevés tandis que les prix les plus bas sont notés à Kabalo (776 FC), Kalemie (965 FC) et Kabambare (983 FC).

Par rapport au mois précédent, les variations des prix les plus importantes sont observées à l'Equateur (Bolomba, Lukolela), au Haut-Lomami (Bukama, Kabongo +21%, Malemba Nkulu +23%), à l'Ituri (Aru +23%, Djugu, Irumu +15%, Mahagi +13%), à Kinshasa +7%, à la Lomami (Kabinda +15%, Luilu +25%, Lubudi, Sandoa +13%), au Sud-Kivu (Kalehe +11%, Mwenga +10%, Uvira), au Tanganyika (Kabalo +14%, Kongolo +8%, Moba +22%, Nyunzu +23%), à la Tshopo (Bafwasende +21%, Banalia +20%, Kisangani +14%) et à la Tshuapa (Boende +22%, Ikela +25%, Monkoto +23%).

Le prix moyen du kilo de viande de chèvre en mars 2020 est de 4 827 FC, il a augmenté de 10% par rapport au mois précédent. Kinshasa (14 800 FC), Moanda (13 000 FC) et Kailo (12 500 FC) enregistrent les prix les plus élevés tandis que Kwamouth (300 FC), Oshwe (400 FC) et Inongo (833 FC) ont les prix les plus bas.

Par rapport au mois précédent, les variations des prix les plus importantes sont observées au Bas-Uélé (Aketi, Bondo +18%), au Haut-Katanga (Kambove, Kasenga, Likasi +15%, Mitwaba, Pweto), au Haut-Lomami (Bukama, Kanyama, Malemba nkulu), au Haut-Uélé (Niangara +13%, Wamba +13%), au Kasai Central (Demba +10%, Dibaya +11%, Kananga, Kazumba), au Kasai Oriental (Lupatapata +25%, Mbuji Mayi, Miabi, Tshilenge +9%), à Kinshasa +8%, au Maniema (Kasongo, Kibombo +16%, Punia +21%), au Sankuru (Katako Kombe +18%, Kole, Lodja, Lubefu +15%, Lusambo +18%), au Sud-Kivu (Fizi, Uvira +17%), au Sud-Ubangi (Gemena, Kungu +16%), au Tanganyika (Kabalo, Kalemie +17%, Kongolo +14%, Manono) et la Tshopo (Bafwasende +24%, Banalia +21%, Yahuma).



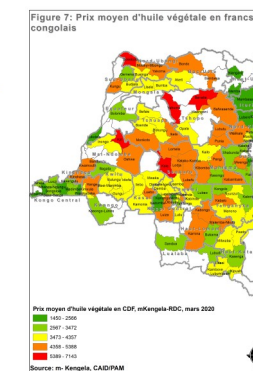
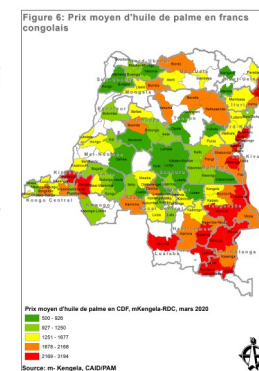
**L'huile de palme et l'huile raffinée**

Le prix moyen du litre d'huile de palme est de 1 530 FC en mars 2020, il a baissé de 9% par rapport au mois précédent. Les prix les plus élevés sont observés à Sandoa (3 194 FC), à Kambove (3 135 FC) et à Lubudi (3 019 FC) tandis que Idiofa (500 FC), Niangara (563 FC) et Lubefu (583 FC) enregistrent les prix les plus bas.

Les variations des prix les plus élevées sont observées à l'Ituri (Aru, Djugu, Irumu +7%), à Kinshasa +15%, au Kwilu (Bandundu +11%, Bulungu +20%, Gungu +12%, Masimanimba +22%), au Mai-ndombe (Inongo, Kiri +21%), au Nord-Kivu (Goma +22%, Lubero +15%, Masisi +8%, Walikale), au Sud-Kivu (Fizi +6%, Kalehe, Mwenga +10%, Uvira +16%) et au Sud Ubangi (Gemena, Kungu +11%).

Le prix moyen du litre d'huile raffinée est de 3 878 FC en mars 2020, il est resté stable par rapport à février. Kole (7 143 FC), Banalia (6 151 FC) et Bosobolo (6 000 FC) enregistrent les prix les plus élevés tandis que Niangara (1 450 FC), Wamba (2 143 FC) et Moanda (2 143 FC) enregistrent les prix les plus bas.

Les variations des prix les plus élevées sont observées dans le Haut-Lomami (Kabongo +10%, Kamina, Kanyama, Malemba Nkulu), Kinshasa +22%, le Kwilu (Bandundu +24%, Bulungu +21%, Gungu, Idiofa +14%, Masimanimba), la Mongala (Bumba, Lisala +11%), le Sankuru (Kole, Lodja +20%, Lusambo +6%), le Sud Kivu (Fizi +8%, Kabare +8%, Mwenga +15%), la Tshopo (Bafwasende, Banalia, Opala, Yahuma) et le Tshuapa (Bokungu +14%, Ikela +25%, Monkoto).



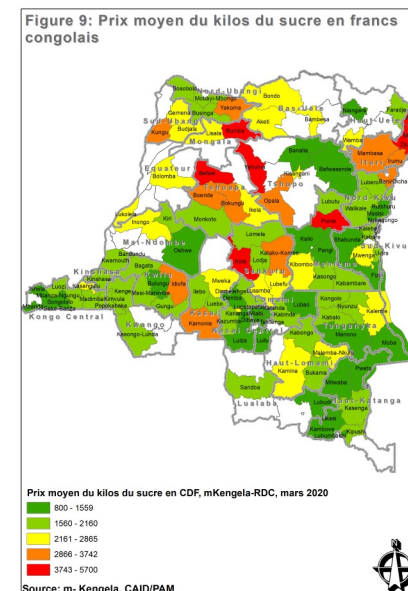
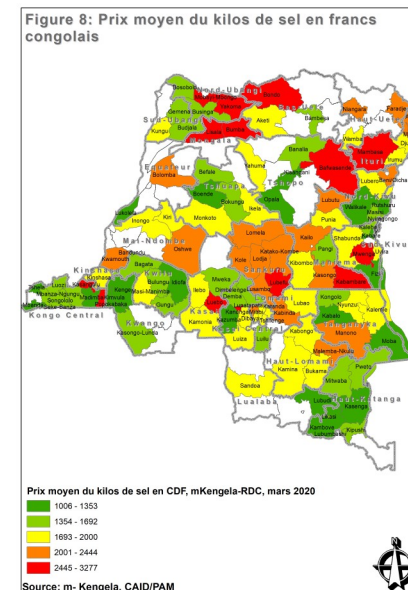
Le sel et le sucre

En mars 2020, le prix moyen du kilo de sel est de 1 834 FC, il est resté stable par rapport au mois précédent. Les prix les plus élevés sont notés à Bumba (3 277 FC), Mobayi mbongo (3 158 FC) et Lisala (3 007 FC). Kazumba (1 000 FC), Moba (1 053 FC) et Moanda (1 053 FC) enregistrent les prix les plus bas.

Les variations de prix les plus importantes sont enregistrées dans les provinces de l'Ituri (Djugu +13%, Irumu, Mahagi), du Kasai Oriental (Kabeya Kamwanga +20%, Lupatapata +17%, Miabi +7%), du Kwilu (Bandundu +14%, Bulungu +25%, Gungu +20%, Idiofa +25%, Masimanimba +24%), du Tanganyika (Kalemie, Manono +16%, Moba, Nyunzu) et de la Tshopo (Bafwasende, Banalia +22%, Kisangani +20%, Opala +20%, Yahuma).

Le kilo de sucre coûte en moyenne 2 120 FC, il est resté stable par rapport au mois de février. Les prix les plus hauts sont observés à Djugu (5 700 FC), Aru (5 411 FC) et Mahagi (4 630 FC). Moanda (800 FC), Likasi (1 012 FC) et Moba (1 067 FC) affichent les prix les plus bas.

Les variations de prix les plus importantes sont enregistrées dans les provinces de l'Ituri (Aru, Djugu, Irumu +12%, Mahagi), du Sud-Ubangi (Budjala +9%, Gemena 15%) et de la Tshopo (Banalia, Kisangani +18%, Yahuma).



CAID, Août 2019

**Le coût du panier alimentaire**

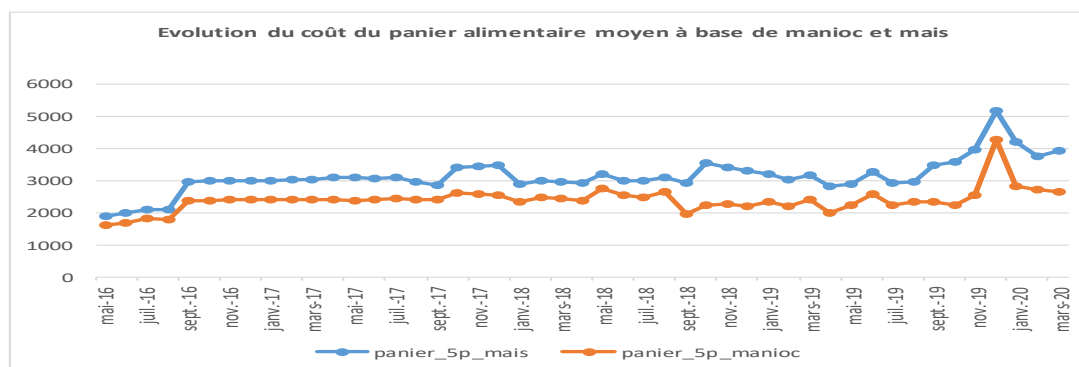
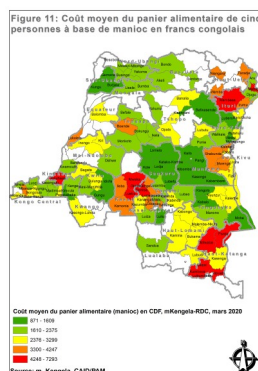
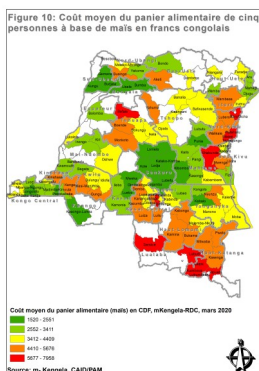
En mars 2020, le coût moyen d'un panier alimentaire à base de maïs pour 5 personnes est de 3 933 FC, il est resté stable par rapport au mois de février 2020. Le coût de ce panier alimentaire est plus élevé à Kipushi (7 204 FC), Kambove (6 735 FC) et Nyiragongo (6 673 FC).

Les variations des prix du coût de ce panier sont très importantes dans les provinces du Bas-Uélé (Aketi +11%, Bambesa), de l'Equateur (+17%, Lukolela), du Haut-Katanga (Kasenga +9%, Kipushi +13%, Likasi +23%, Mitwaba +7%), du Haut-Lomami (Bukama, Kanyama), du Haut-Uélé (Faradje, Niangara, Wamba 14%), de l'Ituri (Aru, Irumu +16%, Mahagi +19%,

Mambasa +18%), du Kasai Oriental (Kabeya Kamwanga +14%, Miabi +23%, Tshilenge), du Kwango (Kenge +24%, Popokabaka +14%), de la Lomami (Kabinda +10%, Lubao, Luilu +9%), du Nord-Kivu (Beni ville +11%, Goma, Masisi, Walikale +17%), du Tanganyika (Kabalo +13%, Kongolo +15%, Manono, Moba +14%), de la Tshopo (Bafwasende +12%, Banalia +20%, Kisangani, Opala +11%) et du Tshuapa (Bokungu +12%, Ikela +16%).

Le coût du panier alimentaire à base de manioc pour 5 personnes est de 2 641 FC en mars 2020, il est resté stable par rapport au mois précédent. Le coût du panier est très élevé à Likasi (7 293 FC), Demba (5 874 FC) et Kambove (5 663 FC).

Les variations des prix du coût de ce panier sont très importantes dans les provinces de l'Equateur (Bolomba +11%, Lukolela +21%), du Haut Katanga (Kambove, Kasenga, Kipushi, Likasi, Mitwaba, Pweto), du Haut-Lomami (Bukama +18%, Kamina +8%, Kanyama, Malemba Nkulu), de l'Ituri (Aru, Irumu +15%, Mahagi +13%), du Kasai Central (Dibaya, Kananga +7%, Kazumba +13%), de la Lomami (Kabinda, Lubao, Luilu +20%, Sandoa +22%), du Mai ndombe (Kiri, Kwamouth +12%, Oshwe +10%), du Nord-Kivu (Beni ville +20%, Goma +21%, Masisi +12%, Nyiragongo +16%, Rutshuru +10%), du Sud Kivu (Kabare, Kalehe, Mwenga) et du Tanganyika (Kongolo +11%, Manono +11%, Moba, Nyunzu +13%).



Source: m-Kengela,CAID/PAM

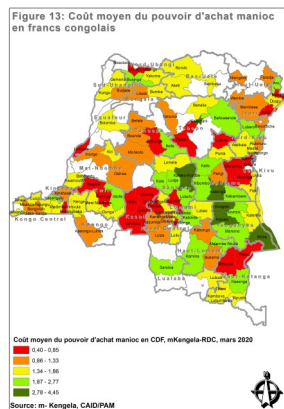
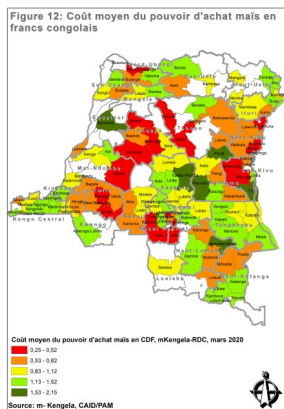
**Le coût du travail journalier**

Au mois de mars 2020, le coût moyen de la journée de travail est de 3 482 FC contre 3 255 FC en février, il a augmenté de 7%.

Les variations de la rémunération de la main d'œuvre journalière du travailleur agricole sont plus importantes dans le Haut Lomami (Bukama, Kabongo +14%, Kanyama +10%, Malemba Nkulu +23%), Kinshasa +18%, le Kwango (Kasongo lunda +11%, Kenge), le Kwilu (Gungu +12%, Idiofa, Masimanimba +17%), le Mai ndombe (Inongo, Kiri +18%, Kwamouth +25%), le Nord-

Kivu (Béni ville, Goma +10%, Lubero +11%, Rutshuru +13%) et le Sud Kivu (Kalehe +23%, Mwenga, Kabare +6%).

**Le pouvoir d'achat**



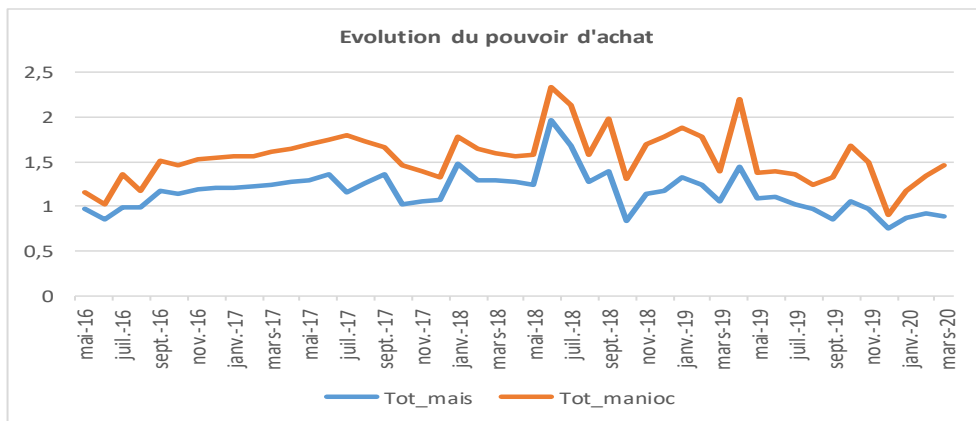
En mars 2020, le pouvoir d'achat a augmenté pour le panier alimentaire à base de manioc et resté stable pour celui à base de maïs par rapport au mois de février.

En effet, une journée de travail permet de se procurer environ 0.89 panier alimentaire à base de maïs (contre 0.93 en février) et 1.46 panier alimentaire à base de manioc (contre 1.34 en février).

53% des ménages ne parviennent pas à se procurer un panier alimentaire à base de maïs contre 28% des ménages qui n'ont pas la possibilité d'acquiescer un panier alimentaire à base de manioc.

L'accès au panier alimentaire à base de maïs est beaucoup plus difficile dans le Kasai Central (Kazumba, Luiza), le Kasai Oriental (Kabeya Kamwanga, Katanda, Tshilenge), le Kwilu (Bandundu, Bulungu, Gungu, Idiofa, Masimanimba), le Nord-Kivu (Beni ville, Goma, Lubero, Masisi, Nyiragongo, Rutshuru), le Sud-Kivu (Fizi, Kalehe, Mwenga, Shabunda), la Tshopo (Opala, Yahuma) et la Tshuapa (Befala, Boende, Bokungu, Monkoto).

Pour ce qui concerne l'accès au panier alimentaire à base de manioc, il est plus ardu dans le Haut-Katanga (Kasenga, Lubumbashi), l'Ituri (Djugu, Mambasa), le Kasai (Ilebo, Kamonia, Luebo, Mweka), le Kasai Oriental (Kabeya Kamwanga, Katanda, Miabi), le Kwilu (Bandundu, Bulungu), le Sud Kivu (Fizi, Kalehe, Shabunda) et le Tshuapa (Boende, Bokungu).



**Le taux de change**

Sur le marché noir, un dollar se change en moyenne contre 1 717 FC au mois de mars 2020 contre 1 706 FC en février, il est resté stable.

Les taux les plus élevés sont notés à Kabeya Banalia (1 800 FC), Opala (1 800 FC) et Lusambo(1 785 FC).

Table 1: Coût journalier du travail, coût du panier alimentaire à base de maïs, manioc et pouvoir d'achat

Province	Territoire	Cout d'une journée de travail agricole	Pa-nier_5p_maïs	Pa-nier_5p_manioc	Tot_m aïs	Tot_ma nioc
Bas-Uele	Aketi	3 900	5 503	2 141	0,71	1,82
Bas-Uele	Bambesa	3 283	3 874	2 117	0,85	1,55
Bas-Uele	Bondo	3 571	2 803	2 153	1,27	1,66
Equateur	Bolomba	4 500	2 799	3 299	1,61	1,36
Equateur	Lukolela	3 000	3 639	4 189	0,82	0,72
Haut-Katanga	Kambove	8 786	6 735	5 663	1,30	1,55
Haut-Katanga	Kasenga	7 000	4 832	2 894	1,45	2,42
Haut-Katanga	Kipushi	8 286	7 204	4 757	1,15	1,74
Haut-Katanga	Likasi	6 750	6 646	7 293	1,02	0,93
Haut-Katanga	Lubumbashi	5 000	-	-	-	-
Haut-Katanga	Mitwaba	3 063	5 091	4 954	0,60	0,62
Haut-Katanga	Pweto	3 094	4 542	4 784	0,68	0,65
Haut-Lomami	Bukama	3 800	5 676	3 206	0,67	1,19
Haut-Lomami	Kabongo	3 000	5 361	3 016	0,56	0,99
Haut-Lomami	Kamina	6 143	5 163	2 926	1,19	2,10
Haut-Lomami	Kanyama	5 500	5 311	3 409	1,04	1,61
Haut-Lomami	Malemba-Nkulu	7 250	3 597	2 619	2,02	2,77
Haut-Uele	Faradje	4 214	3 630	3 895	1,16	1,08
Haut-Uele	Niangara	3 867	2 952	4 084	1,31	0,95
Haut-Uele	Wamba	3 500	3 240	3 570	1,08	0,98
Ituri	Aru	4 000	3 411	1 983	1,17	2,02
Ituri	Djugu	4 000	3 369	2 231	1,19	1,79
Ituri	Irumu	2 400	3 839	3 884	0,63	0,62

Province	Territoire	Cout d'une journée de travail agricole	Pa-nier_5p_maïs	Pa-nier_5p_manioc	Tot_m aïs	Tot_ma nioc
Ituri	Mahagi	3 060	2 889	5 174	1,06	0,59
Ituri	Mambasa	4 577	2 449	4 967	1,87	0,92
Kasaï	Ilebo	2 333	2 892	4 227	0,81	0,55
Kasaï	Kamonia	2 258	3 166	3 571	0,71	0,63
Kasaï	Luebo	2 250	2 367	4 702	0,95	0,48
Kasaï	Mweka	2 000	2 099	5 017	0,95	0,40
Kasaï-Central	Demba	5 000	5 321	5 874	0,94	0,85
Kasaï-Central	Dibaya	4 750	3 698	3 686	1,28	1,29
Kasaï-Central	Dimbelenge	5 100	3 523	3 708	1,45	1,38
Kasaï-Central	Kananga	7 667	3 563	2 546	2,15	3,01
Kasaï-Central	Kazumba	2 250	4 877	2 510	0,46	0,90
Kasaï-Central	Luiza	2 500	5 592	2 252	0,45	1,11
Kasaï-Oriental	Kabeya Kamwanga	2 000	5 426	2 151	0,37	0,93
Kasaï-Oriental	Katanda	5 344	4 007	2 297	1,33	2,33
Kasaï-Oriental	Lupatapata	3 500	5 748	2 133	0,61	1,64
Kasaï-Oriental	Mbuji-Mayi	3 750	5 969	4 247	0,63	0,88
Kasaï-Oriental	Miabi	3 643	5 620	3 835	0,65	0,95
Kasaï-Oriental	Tshilenge	2 321	4 998	4 036	0,46	0,58
Kinshasa	Kinshasa	5 650	4 693	4 801	1,20	1,18
Kongo-Central	Kasangulu	4 500	3 897	1 852	1,15	2,43
Kongo-Central	Kimvula	2 200	2 551	2 891	0,86	0,76
Kongo-Central	Luozi	3 167	2 950	1 702	1,07	1,86
Kongo-Central	Madimba	3 800	3 110	2 120	1,22	1,79

**Pour la CAID**

**Grégoire MWEPU**  
**Max-Daniel KATUMBA**  
**Marc MWEMBO**  
**Didier Bokelo**  
**Cédric IDUMBA**

gmwepu@caid.cd  
 mkatumba@caid.cd  
 mmwembo@caid.cd  
 dbokelo@caid.cd  
 cidumba@caid.cd

**Pour le PAM**

**Claude Jibidar**  
**Enrico Pausilli**  
**Jonathan Rivers**  
**Aysha Twose**  
**Cornelie Sifa**

claudio.jibidar@wfp.org  
 Enrico.pausilli@wfp.org  
 Jonathan.rivers@wfp.org  
 Aysha.twose@wfp.org  
 Cornelie.sifa@wfp.org

