

Bulletin d'information sur les prix des produits alimentaires de base

Globalement les prix des denrées alimentaires de base sont restés stables au mois de mars 2021 comparé au mois de février précédent.

En comparant les prix nominaux moyens au niveau national du mois de mars 2021 au mois de février 2021, neuf (09) des dix (10) produits suivis ont connu une stabilité des prix (farine de maïs, haricot, huile de palme, huile végétale, sel, sucre, riz importé, riz local, viande de chèvre) et un (01) a connu une baisse des prix (farine de manioc -11%). Un dollar américain se change en moyenne à 2,010 francs congolais (FC) contre 2,008 francs congolais le mois précédent.

6/26 provinces que compte le pays ont connu de tendances haussières des prix de la plupart des produits suivis. Ces tendances à la hausse ont été observées au Nord (Bas Uélé), à l'Est (Maniema), à l'Ouest (Kinshasa, Kongo Central), au Sud (Haut Katanga, Lualaba), et au Centre (Kasaï Central, Lomami) du pays.

Par contre, pendant la même période, on observe une stabilité du pouvoir d'achat pour le panier alimentaire à base de maïs ainsi que celui à base de manioc. Ceci serait liée à la suite de la stabilité des coûts de ces paniers alimentaires. Par contre, l'accès au panier alimentaire à base de maïs et/ou de manioc reste très difficile à l'Equateur (Bolomba, Lukolela), le Sud Kivu (Kabare, Mwenga), la Tshopo (Bafwasende, Opala) et la Tshuapa (Bokungu, Monkoto).

Dans le Kasai Central, la hausse du prix du carburant à la pompe à Kananga suite aux difficultés d'approvisionnement à partir de l'Angola consécutive à la situation de la Covid-19 avec des restrictions des mouvements ainsi que la rotation irrégulière des trains de la SNCC en provenance de Lubumbashi, a augmenté le coût de transport des personnes ainsi que des produits.



m-Kengela (mVAM)

Les données ont été collectées par la méthodologie du mVAM telle que développée par le Programme Alimentaire Mondial, adoptée et adaptée par la Cellule d'Analyses des Indicateurs de Développement (CAID/ Primature). Les données du soixantième round ont été collectées par téléphone, par l'institut Congo Call Center, du 01 au 19 mars 2021 sur 359 marchés répartis sur 118 territoires sur les 145 que compte le pays. Au total, 627 commerçants ont été saisis pour ce round. La CAID et le PAM intensifient la sensibilisation auprès des commerçants pour assurer un taux de réponse élevée aux prochains rounds. Les enquêtes par téléphone présentent toujours un certain biais. Les résultats ci-dessous présentent davantage les tendances que des valeurs absolues de prix sur les marchés enquêtés.

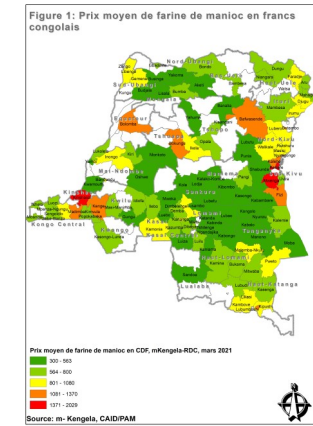
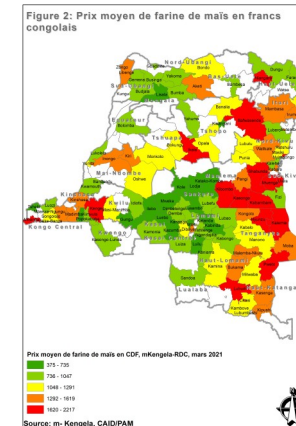
Farine de maïs et farine de manioc

En mars 2021, le prix moyen du kilo de farine de maïs est de 1 177 FC, il est resté stable par rapport au mois de février 2021. Les prix les plus élevés sont observés à Nyiragongo (2217 FC), Aru (1975 FC) et à Shabunda (1938 FC). Lisala (486 FC), Gungu (433 FC) et Lodja (375 FC) enregistrent les prix les plus bas.

Les variations des prix nominaux moyens les plus importantes sont observées au Bas Uélé (Aketi +15%, Bondo +19%), à l'Equateur (Bolomba +8%, Lukolela +20%), au Kasai Central (Demba +7%, Dibaya +11%, Kazumba +9%), au Kongo Central (Luozi +10%, Madimba +11%, Mbanza ngungu +8%, Moanda +9%, Songololo +22%, Tshela +14%), au Kwilu (Bandundu +9%, Idiofa +22%, Masimanimba +17%) et au Maniema (Kabambare +10%, Punia +13%).

Le prix moyen du kilo de farine de manioc est de 750 FC en mars 2021, il a baissé de 11% comparé au prix moyen du mois précédent. Les prix les plus élevés sont observés à Kinshasa (2029 FC), Kabare (1974 FC) et à Bukavu (1670 FC). Lusambo (330 FC), Moba (325 FC) et Kongolo (300 FC) enregistrent les prix moyens les plus bas.

Les variations des prix nominaux moyens les plus importantes sont enregistrées dans les provinces du Bas Uélé (Aketi +9%, Bambesa +13%, Bondo +13%), du Haut Katanga (Kipushi +17%, Likasi +19%, Lubumbashi +19%), de Kinshasa, du Kongo Central (Madimba +12%, Mbanza ngungu +10%, Moanda +20%, Tshela +7%), du Kwilu (Bandundu +23%, Idiofa +19%, Masimanimba +19%).



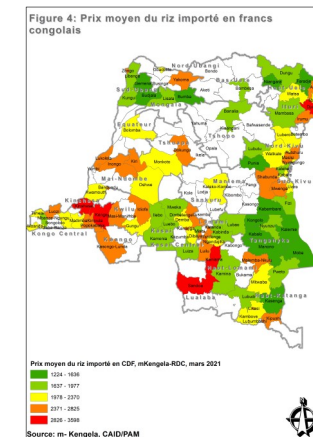
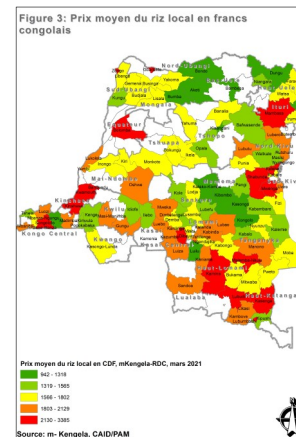
Riz local et riz importé

Le prix moyen du kilo de riz local est de 1 761 FC en mars 2021, il est resté stable par rapport au prix du mois précédent. Les prix les plus élevés sont observés à Kinshasa (3385 FC), Bandundu (2592 FC) et à Zongo (2542 FC). En revanche, les prix sont particulièrement bas à Katako kombe (1056 FC), Mbanza ngungu (1036 FC) et à Djugu (942 FC).

Les variations des prix les plus importantes sont enregistrées au Bas Uélé (Aketi +16%, Bambesa +15%), au Haut Katanga (Kambove +19%, Kasenga +7%, Lubumbashi +21%, Mitwaba +12%, Pweto +14%), au Haut Lomami (Kabongo +12%, Kamina +12%, Kanyama +8%, Malemba nkulu +8%), à Kinshasa +13%, au Kongo Central (Madimba +10%, Mbanza ngungu +7%, Songololo +14%), à la Mongala (Bumba +9%, Lisala +16%), Sankuru (Katako Kombe +9%, Lodja +19%, Lubefu +17%, Lusambo +18%), au Sud Ubangi (Budjala +18%, Kungu +11%, Libenge +15%) et au Tanganyika (Kabalo +11%, Manono +12%, Nyunzu +18%).

Pendant la même période, le prix moyen du kilo de riz importé est de 2 180 FC, il est resté stable par rapport au mois précédent. Kinshasa (3598 FC), Kenge (3107 FC) et Kanyama (3000 FC) enregistrent les prix les plus élevés. Par contre, Bumba (1282 FC), Manono (1253 FC) et Kabambare (1224 FC) enregistrent les prix les plus bas.

Les variations des prix les plus importantes sont enregistrées au Haut Katanga (Kambove +11%, Kipusshi +18%, Lubumbashi +13%, Mitwaba +15%, Pweto +16%), à l'Ituri (Aru +19%, Djugu +14%, Irumu +19%, Mambasa +22%), au Kasai (Ilebo +22%, Kamonia +22%, Luebo +22%, Mweka +22%), à Kinshasa +24%, au Kongo Central (Madimba +12%, Mbanza ngungu +8%, Moanda +11%) et au Sud Ubangi (Budjala +12%, Libenge +19%).



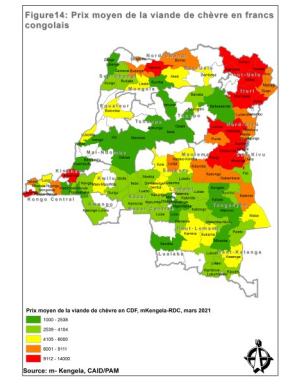
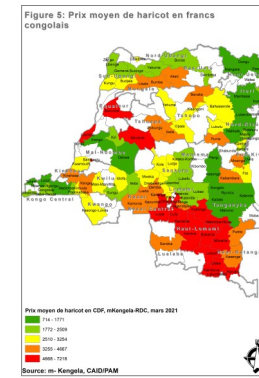
Le Haricot et la viande de chèvre

Au mois de mars 2021, le prix moyen du kilo de haricot est de 3 129 FC, il est resté stable par rapport au mois de février. Kambove (7218 FC), Kabongo (6989 FC) et Miabi (6492 FC) enregistrent les prix les plus élevés tandis que les prix les plus bas sont notés à Niangara (1221 FC), Kabalo (1169 FC) et à Faradje (714 FC).

Les variations des prix les plus importantes sont enregistrées au Haut Katanga (Kipushi +19%, Likasi +14%, Lubumbashi +14%, Mitwaba +15%), au Kasai Central (Demba +10%, Dibaya, Dimbelenge +12%, Luiza +9%), au Kasai Oriental (Mbuji mayi +7%, Miabi +8%, Tshilenge +6%), au Maniema (Kasongo +17%, Punia +21%), au Sankuru (Lodja +22%, Lubefu +13%, Lusambo +17%) et au Sud Ubangi (Budjala +17%, Gemena +11%).

Le prix moyen du kilo de viande de chèvre en mars 2021 est de 5 118 FC, il est resté stable par rapport au mois précédent. Watsa (14000 FC), Moanda (12750 FC) et à Shabunda (12000 FC) enregistrent les prix les plus élevés tandis que Bafwasende (1200 FC), Monkoto (1133 FC) et Bokungu (1000 FC) ont les prix les plus bas.

Par rapport au mois précédent, les variations des prix les plus importantes sont observées au Kasai Oriental (Kabeya Kamwanga +15%, Mbuji Mayi +23%, Miabi +9%), à Kinshasa +20%, au Kongo Central (Luozi +18%, Madimba +18%, Seke banza +8%), au Kwango (Kasongo Lunda +11%, Kenge +10%) et au Sud Kivu (Bukavu +7%, Fizi +9%, Kalehe +7%, Mwenga +10%, Uvira +21%).



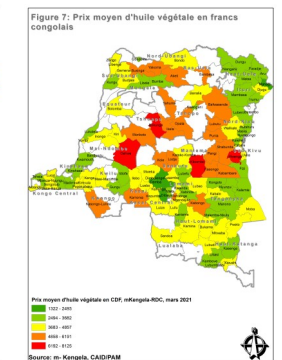
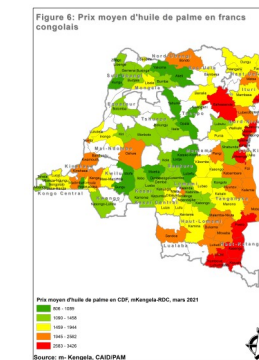
L'huile de palme et l'huile raffinée

Le prix moyen du litre de l'huile de palme est de 1 793 FC en mars 2021, il est resté stable par rapport au mois précédent. Les prix les plus élevés sont observés à Kalehe (3426 FC), Pweto (3365 FC) et à Lubumbashi (3201 FC) tandis que Lubefu (836 FC), Opala (833 FC) et Yahuma (806 FC) et enregistrent les prix les plus bas.

Les variations des prix les plus élevées sont observées au Bas Uélé (Bambesa +10%, Bondo +6%), au Haut Katanga (Kambove +22%, Kasenga +19%, Kipushi +15%, Likasi +10%, Lubumbashi +15%), au Haut Lomami (Bukama +14%, Kamina +6%, Malemba nkulu +10%), au Haut Uélé (Dungu +22%, Niangara +7%), à l'Ituri (Aru +12%, Djugu +16%, Irumu +11%), au Kasai Central (Demba +13%, Dibaya +14%, Dimbelenge +16%, Kananga +7%, Kazumba +19%, Luiza +22%), au Kasai Oriental (Kabeya Kamwanga +10%, Katanda +8%, Mbuji mayi +19%, Tshilenge +13%), à Kinshasa +19%, au Kongo Central (Luozi +18%, Seke banza +15%, Songololo +7%, Tshela +8%), à la Lomami (Kabinda +13%, Lubao +6%), au Maniema (Kabambare +12%, Kasongo +12%, Lubutu +19%) et au Tanganyika (Kalemie +7%, Manono +17%, Moba +11%).

Le prix moyen du litre d'huile raffinée est de 4 189 FC en mars 2021, il est resté stable par rapport à février. Mwenga (8125 FC), Oshwe (7250 FC) et Bokungu (7143 FC) enregistrent les prix les plus élevés tandis que Dimbelenge (1838 FC), Demba (1714 FC) et Dibaya (1322 FC) enregistrent les prix les plus bas.

Les variations des prix les plus élevées sont observées au Bas Uélé (Bambesa +13%, Bondo +11%), au Haut Katanga (Kasenga +21%, Kipushi +19%, Likasi +18%, Pweto +10%), au Kasai (Kamononia +13%, Luebo +9%), au Kongo Central (Kimvula +19%, Mbanza ngungu +8%, Moanda +16%, Seke banza +11%, Songololo +16%), à la Lomami (Lubao +16%, Luilu +17%), au Lualaba (Lubudi +9%, Sandoa +7%), au Maniema (Kasongo +11%, Lubutu +9%, Punia +20%), au Sankuru (Kole +17%, Lodja +13%, Lusambo +12%), au Sud Kivu (Kabare +13%, Mwenga +15%, Shabunda +19%) et à la Tshopo (Bafwasende +8%, Banalia +15%, Opala +24%, Yahuma +8%).



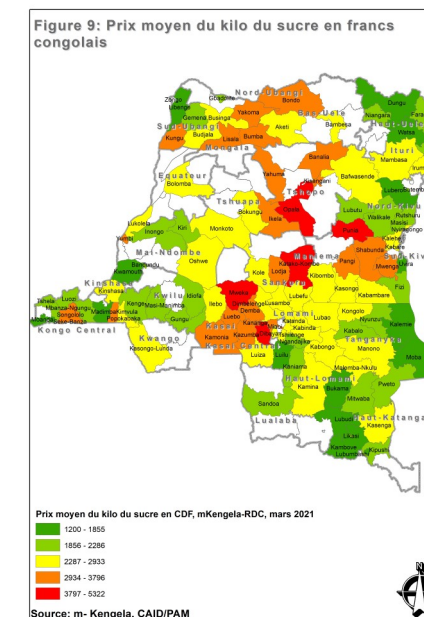
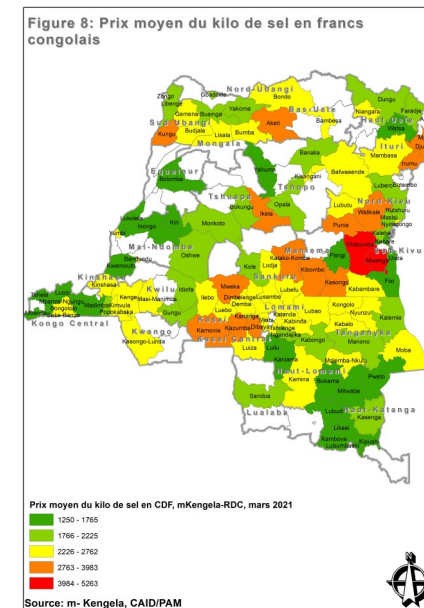
Le sel et le sucre

En mars 2021, le prix moyen du kilo de sel est de 2 271 FC, il est resté stable par rapport au mois précédent. Les prix les plus élevés sont notés à Shabunda (5263 FC), Mwenga (4862 FC) et à Punia (3983 FC). Likasi (1313 FC), Kipushi (1311 FC) et Uvira (1250 FC) enregistrent les prix les plus bas.

Les variations de prix les plus importantes sont enregistrées dans les provinces du Haut Katanga (Kasenga +15%, Kipushi +13%, Likasi +11%), au Kasai (Ilebo +13%, Kamonia +16%, Mweka +17%), au Kasai Central (Demba +16%, Dibaya +25%, Dimbelenge +23%, Kazumba +7%), à Kinshasa +23%, au Kongo Central (Moanda +13%, Seke banza +6%, Songololo +16%, Tshela +16%), au Maniema (Kabambare +12%, Kasongo +10%, Punia +16%), au Sankuru (Kole +9%, Lodja +9%, Lusambo +11%), au Sud Kivu (Fizi +7%, Mwenga +19%, Shabunda +18%) et à la Tshopo (Banalia +17%, Kisangani +16%, Opala +19%).

Le kilo de sucre coûte en moyenne 2 545 FC, il est resté stable par rapport au mois de février. Les prix les plus hauts sont observés à Opala (5322 FC), Katako kombe (4600 FC) et à Punia (4340 FC). Luilu (1567 FC), Lubumbashi (1500 FC) et Uvira (1200 FC) affichent les prix les plus bas.

Les variations de prix les plus importantes sont enregistrées dans les provinces du Bas Uélé (Aketi +7%, Bambesa +6%, Bondo +8%), du Haut Katanga (Kasenga +17%, Kipushi +11%, Likasi +6%, Mitwaba +9%, Pweto +9%), du Haut Uélé (Dungu +13%, Faradje +6%), de l'Ituri (Irumu +17%, Mahagi +15%, Mambasa +10%), du Kasai (Kamonia +17%, Luebo +10%, Mweka +10%), du Kasai Oriental (Kabeya Kamwanga +8%, Katanda +7%, Mbuji Mayi +20%, Tshilenge +16%), de Kinshasa +11%, du Kongo Central (Kimvula +7%, Mbanza ngungu +11%, Seke banza +15%, Songololo +20%, Tshela +23%), du Kwilu (Bandundu +15%, Gungu +7%), de la Lomami (Kabinda +10%, Lubao +17%) et du Maniema (Kabambare +22%, Kasongo +7%, Lubutu +10%).



CAID, Août 2019

Le coût du panier alimentaire

En mars 2021, le coût moyen d'un panier alimentaire à base de maïs pour un ménage composé de 5 personnes revient à 3 703 FC, il est resté stable comparé au mois de février 2021. Le coût de ce panier alimentaire est plus élevé à Lubudi (6153 FC), Nyiragongo (6090 FC) et à Kenge (5595 FC).

Les variations des prix du coût de ce panier sont très importantes au Bas Uélé (Aketi +9%, Bondo +13%), à l'Equateur (Bolomba +7%, Lukolela +8%) et au Kongo Central (Luozi +8%, Madimba

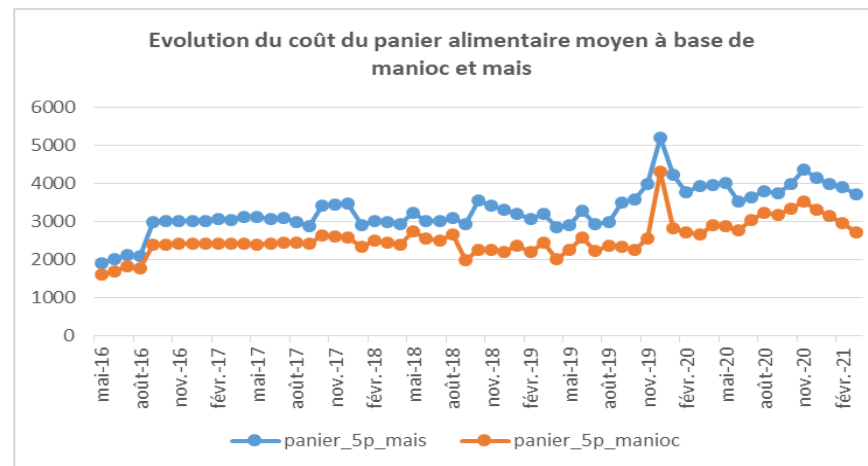
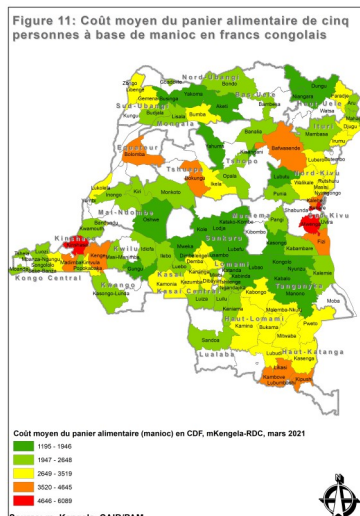
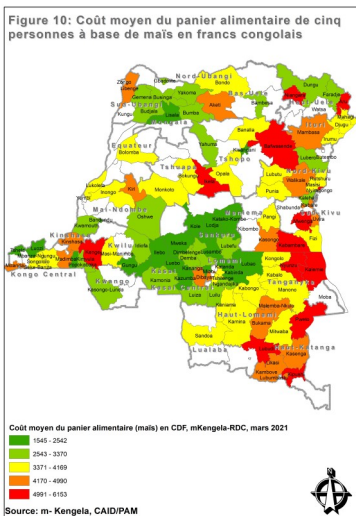
+8%, Moanda +9%, Songololo +19%, Tshela +10%).

Le coût du panier alimentaire à base de manioc pour une ménage de 5 personnes est de 2 710 FC en mars 2021, il a baissé de 8% par rapport au mois précédent.

Le coût du panier est très élevé à Kinshasa (6089 FC), Kabare (5671 FC) et à Mwenga (5225 FC).

Les variations des prix les plus importantes sont enregistrées au Bas Uélé (Bambesa +14%, Bondo +6%), au Haut Katanga (Kambove +11%,

Kipushi +17%, Likasi +17%, Lubumbashi +17%), à Kinshasa +16% et au Kwilu (Idiofa +12%, Masimanimba +13%).



Source: m-Kengela,CAID/PAM

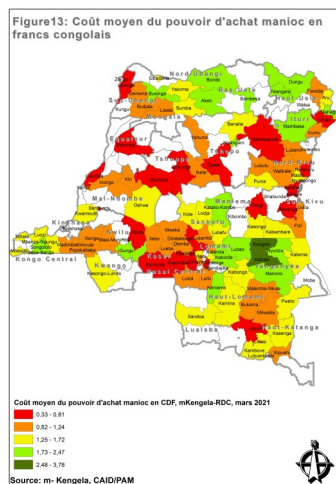
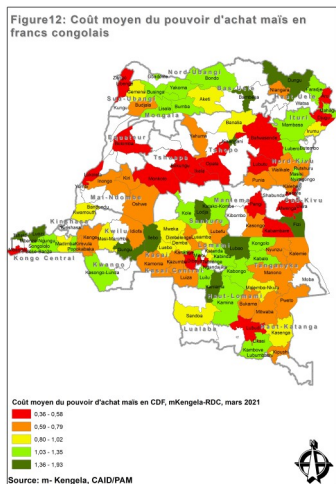
Le coût du travail journalier

Au mois de mars 2021, le coût moyen de la journée de travail est de 3 072 FC contre 3 224 FC en février 2021, il est resté stable.

Les variations de la rémunération de la main d'œuvre journalière du travailleur agricole sont plus importantes au Bas Uélé (Aketi +8%, Bambesa +6%), au Kwilu (Bandundu +7%, Gungu +12%, Masimanimba +7%), à la Lomami

(Kabinda +24%, Lubao +15%), au Maniema (Kabambare +13%, Kasongo +7%, Punia +10%), à la Mongala (Bumba +15%, Lisala +13%), au Nord Kivu (Béni +7%, Butembo +19%, Lubero +7%, Nyiragongo +17%), au Sud Ubangi (Budjala +13%, Kungu +13%) et au Tanganyika (Kabalo +12%, Kongolo +13%, Manono +25%, Nyunzu +11%).

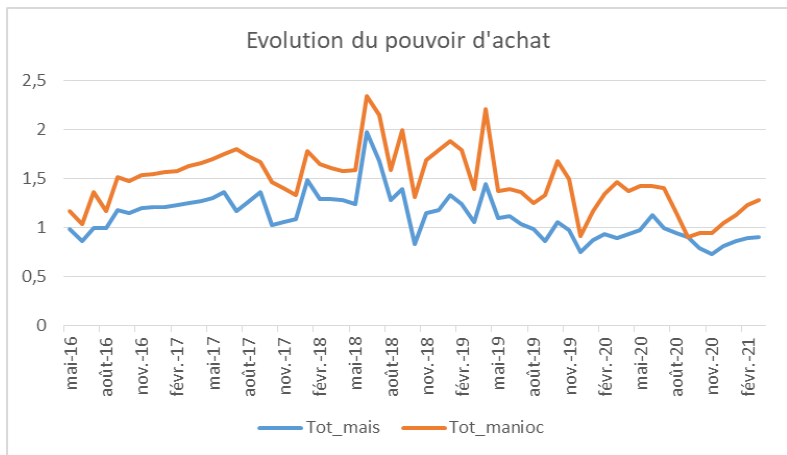
Le pouvoir d'achat



En mars 2021, le pouvoir d'achat est resté stable pour le panier alimentaire à base de maïs ainsi que pour le panier alimentaire à base de manioc par rapport au mois de février dernier.

En effet, une journée de travail permet de se procurer environ 0.90 panier alimentaire à base de maïs (contre 0.89 en février) et 1.28 panier alimentaire à base de manioc (contre 1.23 en février). 58 pourcents des ménages ne parviennent pas à se procurer un panier alimentaire à base de maïs contre 31 pourcents des ménages qui n'ont pas la possibilité d'acquérir un panier alimentaire à base de manioc.

L'accès au panier alimentaire à base de maïs est beaucoup plus difficile dans l'Equateur (Bolomba, Lukolela), l'Ituri (Aru, Djugu), le Kasai Oriental (Miabi, Tshilenge), le Maniema (Kabambare, Kasongo, Lubutu, Pangi), le Sud Kivu (Kabare, Mwenga, Uvira), la Tshopo (Bafwasende, Opala) et le Tshuapa (Bokungu, Ikela, Monkoto).



Pour ce qui concerne l'accès au panier alimentaire à base de manioc, il est plus ardu dans l'Equateur (Bolomba, Lukolela), le Kasai Central (Dibaya, Dimbelenge, Kazumba), le Kwilu (Bandundu, Idiofa), le Nord Kivu (Goma, Rutshuru), le Sud Kivu (Bukavu, Kabare, Kalehe, Mwenga), la Tshopo (Bafwasende, Opala) et le Tshuapa (Bokungu, Monkoto).

Le taux de change

Sur le marché noir, un dollar américain se change en moyenne à 2010 FC au mois de mars 2021 contre 2008 FC en février 2021.

Les taux les plus élevés sont notés à Pangi (2 125 FC), Malemba nkulu (2 125 FC) et à Butembo (2 102 FC).

Table 1: Coût journalier du travail, coût du panier alimentaire à base de maïs, manioc et pouvoir d'achat

Province	Territoire	Cout d'une journée de travail agricole	Pa-nier_5p_maïs	Pa-nier_5p_manioc	Tot_m aïs	Tot_ma nioc
Bas-Uele	Aketi	3900	4761	1836	0,82	2,12
Bas-Uele	Bambesa	4667	2776	2056	1,68	2,27
Bas-Uele	Bondo	4567	3774	2204	1,21	2,07
Equateur	Bolomba	1500	3530	4305	0,42	0,35
Equateur	Lukolela	1667	3467	3114	0,48	0,54
Haut-Katanga	Kambove	5475	4520	4260	1,21	1,29
Haut-Katanga	Kasenga	4750	4972	2789	0,96	1,70
Haut-Katanga	Kipushi	3875	5247	3994	0,74	0,97
Haut-Katanga	Likasi	3250	4980	3747	0,65	0,87
Haut-Katanga	Lubumbashi	4125	4990	4645	0,83	0,89
Haut-Katanga	Mitwaba	2665	3918	2975	0,68	0,90
Haut-Katanga	Pweto	4125	5512	3230	0,75	1,28
Haut-Lomami	Bukama	3752	4897	3309	0,77	1,13
Haut-Lomami	Kabongo	4000	3737	2845	1,07	1,41
Haut-Lomami	Kamina	4254	4048	2863	1,05	1,49
Haut-Lomami	Kanyama	5000	3475	2607	1,44	1,92
Haut-Lomami	Malemba-Nkulu	4050	4716	3341	0,86	1,21
Haut-Uele	Dungu	4666	2772	1890	1,68	2,47
Haut-Uele	Faradje	3250	2721	2731	1,19	1,19
Haut-Uele	Niangara	3500	5182	1862	0,68	1,88
Haut-Uele	Watsa	2400	-	-	-	-

Province	Territoire	Cout d'une journée de travail agricole	Pa-nier_5p_maïs	Pa-nier_5p_manioc	Tot_m aïs	Tot_ma nioc
Ituri	Aru	3000	5458	2240	0,55	1,34
Ituri	Djugu	1750	3807	3059	0,46	0,57
Ituri	Irumu	3125	3883	3048	0,80	1,03
Ituri	Mahagi	4250	3775	2200	1,13	1,93
Ituri	Mambasa	5239	4591	2378	1,14	2,20
Kasaï	Ilebo	2687	1842	2425	1,46	1,11
Kasaï	Kamonia	2000	3228	3330	0,62	0,60
Kasaï	Luebo	2292	2386	2301	0,96	1,00
Kasaï	Mweka	1929	2144	1946	0,90	0,99
Kasaï-Central	Demba	2750	2950	2765	0,93	0,99
Kasaï-Central	Dibaya	2540	4457	3139	0,57	0,81
Kasaï-Central	Dimbelenge	2167	3084	2904	0,70	0,75
Kasaï-Central	Kananga	3500	3237	3520	1,08	0,99
Kasaï-Central	Kazumba	1650	2124	2669	0,78	0,62
Kasaï-Central	Luiza	2313	3145	2495	0,74	0,93
Kasaï-Oriental	Kabeya Kamwanga	2750	2542	2112	1,08	1,30
Kasaï-Oriental	Katanda	3319	3508	2568	0,95	1,29
Kasaï-Oriental	Mbuji-Mayi	3000	4250	2953	0,71	1,02
Kasaï-Oriental	Miabi	2833	4912	3030	0,58	0,94
Kasaï-Oriental	Tshilenge	2163	3970	2802	0,54	0,77
Kinshasa	Kinshasa	2875	4523	6089	0,64	0,47

Pour la CAID

Grégoire MWEPU
Max-Daniel KATUMBA
Marc MWEMBO
Didier Bokelo
Cédric IDUMBA

gmwepu@caid.cd
 mkatumba@caid.cd
 mmwembo@caid.cd
 dbokelo@caid.cd
 cidumba@caid.cd

Pour le PAM

PETER MUSOKO
Enrico Pausilli
Jonathan Rivers
Aysha Twose
Constant PHAMBU

peter.musoko@wfp.org
 Enrico.pausilli@wfp.org
 Jonathan.rivers@wfp.org
 Aysha.twose@wfp.org
 Constant.phambu@wfp.org

