

Bulletin d'information sur les prix des produits alimentaires de base

Globalement les prix des denrées alimentaires de base sont restés stables au mois de mai 2021 comparé au mois d'avril précédent.

En comparant les prix nominaux moyens au niveau national du mois de mai 2021 au mois d'avril 2021, huit (08) des dix (10) produits suivis ont connu une stabilité des prix (farine de maïs, haricot, huile de palme, huile végétale, riz importé, sel, sucre, viande de chèvre) et deux (02) ont connu une hausse des prix (farine de manioc +13%, riz local +7%). Un dollar américain se change en moyenne à 2,006 francs congolais (FC) contre 2,008 francs congolais le mois précédent.

4/26 provinces que compte le pays ont connu de tendances haussières des prix de la plupart des produits suivis. Ces tendances à la hausse ont été plus observées au Nord (Haut Uélé), à l'Est (Nord Kivu), à l'Ouest (Kwango) et au Centre (Kasaï Central) du pays.

Par contre, pendant la même période, on observe une stabilité du pouvoir d'achat pour le panier alimentaire à base de maïs alors qu'il est constaté une baisse pour celui du panier alimentaire à base de manioc. La baisse du pouvoir d'achat de ce dernier serait liée à la hausse du coût de son panier alimentaire. Par contre, l'accès au panier alimentaire à base de maïs et/ou de manioc reste très difficile à l'Equateur (Bolomba, Lukolela), au Mai ndombe (Oshwe, Yumbi) et au Sud Kivu (Bukavu, Fizi, Kabare, Kalehe, Mwenga, Shabunda).

L'intensification des combats dans le Nord Kivu est un élément perturbateurs des marchés dans cette partie du pays.



m-Kengela (mVAM)

Les données ont été collectées par la méthodologie du mVAM telle que développée par le Programme Alimentaire Mondial, adoptée et adaptée par la Cellule d'Analyses des Indicateurs de Développement (CAID/ Primature). Les données du soixante et deuxième round ont été collectées par téléphone, par l'institut Congo Call Center, du 03 au 19 mai 2021 sur 331 marchés répartis sur 121 territoires sur les 145 que compte le pays. Au total, 527 commerçants ont été saisis pour ce round. La CAID et le PAM intensifient la sensibilisation auprès des commerçants pour assurer un taux de réponse élevée aux prochains rounds. Les enquêtes par téléphone présentent toujours un certain biais. Les résultats ci-dessous présentent davantage les tendances que des valeurs absolues de prix sur les marchés enquêtés.

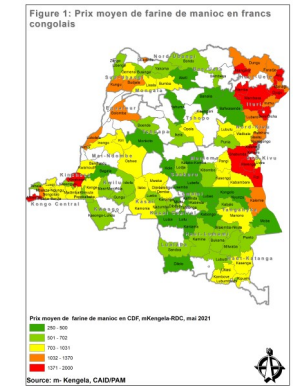
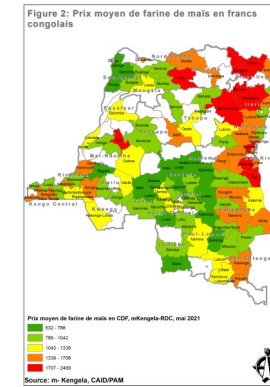
Farine de maïs et farine de manioc

En mai 2021, le prix moyen du kilo de farine de maïs est de 1 179 FC, il est resté stable par rapport au mois d'avril 2021. Les prix les plus élevés sont observés à Mwenga (2,469 FC), Kalehe (2,312 FC) et à Fizi (1,964 FC). Bagata (588 FC), Lusambo (574 FC) et Kole (532 FC) enregistrent les prix les plus bas.

Les variations des prix nominaux moyens les plus importantes sont observées à l'Equateur (Bolomba +16%, Lukolela +8%), au Haut Uélé (Faradje +7%, Niangara +13%), à l'Ituri (Irumu +11%, Mahagi +13%, Mambasa +6%), au Kwango (Kasongo Lunda +22%, Kenge +17%, Popokabaka +14%), à la Lomami (Kabinda +14%, Lubao +7%, Luilu +12%), au Nord Kivu (Béni +13%, Goma, Masisi +14%, Rutshuru +9%), à la Tshopo (Kisangani +16%, Yahuma +8%) et au Tshuapa (Boende +8%, Ikela +9%).

Le prix moyen du kilo de farine de manioc est de 868 FC en mai 2021, il est resté stable comparé au prix moyen du mois précédent. Les prix les plus élevés sont observés à Aru (1,977 FC), Kabare (1, 932 FC) et à Kalehe (1,931 FC). Kole (332 FC), Katako kombe (327 FC) et Bafwasende (250 FC) enregistrent les prix moyens les plus bas.

Les variations des prix nominaux moyens les plus importantes sont enregistrées dans les provinces du Kasai Central (Demba +10%, Dibaya +13%, Kazumba +12%), du Kongo Central (Kimvula +9%, Luozi +15%, Moanda +8%, Seke banza +13%, Songololo +12%), du Maniema (Kabambare +14%, Kasongo +7%, Kibombo +9%, Pangi +16%, Punia +14%), de la Mongala (Bumba +6%, Lisala +16%), du Nord Kivu (Béni +11%, Butembo +12%, Goma +13%, Lubero +23%, Masisi +15%, Nyiragongo +15%, Rutshuru +9%) et du Sud Kivu (Bukavu +8%, Fizi +10%, Kabare +19%, Kalehe +20%, Uvira +12%).



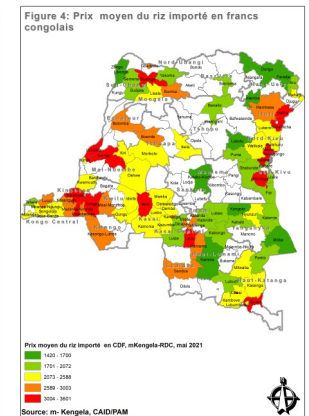
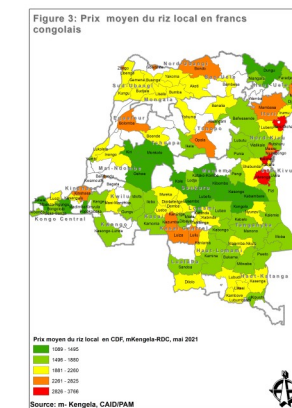
Riz local et riz importé

Le prix moyen du kilo de riz local est de 1,950 FC en mai 2021, il a augmenté de 7% par rapport au prix du mois précédent. Les prix les plus élevés sont observés à Nyiragongo (3,766 FC), Goma (3,444 FC) et à Mwenga (3,285 FC). En revanche, les prix sont particulièrement bas à Kibombo (1,130 FC), Mbanza ngungu (1,130 FC) et à Katako kombe (1,089 FC).

Les variations des prix les plus importantes sont enregistrées au Haut Katanga (Kipushi +9%, Likasi +20%, Mitwaba +11%, Pweto +11%), au Haut Lomami (Bukama +12%, Kabongo +18%, Kanyama +16%), au Haut Uélé (Dungu +16%, Niangara +13%), à l'Ituri (Djugu +7%, Irumu +12%, Mahagi +17%, Mambasa +9%), au Kasai Central (Demba +8%, Kananga +10%, Kazumba +7%, Luiza +19%) et au Kasai Oriental (Kabeya Kamwanga +11%, Katanda +9%, Miabi +6%).

Pendant la même période, le prix moyen du kilo de riz importé est de 2,425 FC, il est resté stable rapport au mois précédent. Kenge (3,601 FC), Béni ville (3,500 FC) et Luilu (3,485 FC) enregistrent les prix les plus élevés. Par contre, Wamba (1,500 FC), Faradje (1,494 FC) et Dungu (1,420 FC) enregistrent les prix les plus bas.

Les variations des prix les plus importantes sont enregistrées à l'Equateur (Bolomba +13%, Lukolela +7%), au Haut Katanga (Kambove +21%, Kasenga +23%, Kipushi +12%, Likasi +14%, Lubumbashi +12%, Mitwaba +9%), au Kongo Central (Kimvula +10%, Madimba +9%, Mbanza Ngungu +10%, Moanda +14%, Seke banza +9%), au Kwango (Kasongo Lunda +9%, Kenge +14%), à la Lomami (Lubao +11%, Luilu +10%), au Maniema (Lubutu +6%, Punia +10%), au Nord Kivu (Béni +14%, Goma +17%, Nyiragongo +14%, Walikale +21%) et au Tanganyika (Kabalo +10%, Kongolo +15%, Nyunzu +15%).



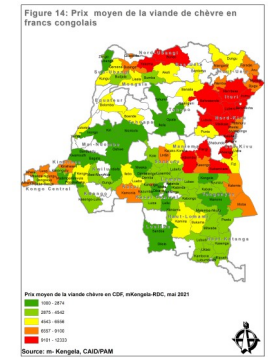
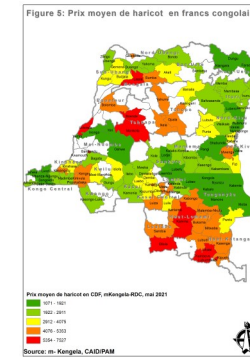
Le Haricot et la viande de chèvre

Au mois de mai 2021, le prix moyen du kilo de haricot est de 3 264 FC, il est resté stable par rapport au mois d'avril 2021. Dilolo (7 527 FC), Lubumbashi (7 244 FC) et Likasi (7 212 FC) enregistrent les prix les plus élevés tandis que les prix les plus bas sont notés à Kalemie (1 156 FC), Kabalo (1 132 FC) et à Yumi (1 071 FC).

Les variations des prix les plus importantes sont enregistrées au Bas Uélé (Bambesa +9%, Bondo +9%), au Haut Katanga (Kasenga +8%, Likasi +14%, Lubumbashi +19%, Mitwaba +12%, Pweto +7%), au Haut Uélé (Dungu +14%, Faradje +7%, Nianga +9%), au Kwilu (Bandundu +11%, Gungu +15%), au Maniema (Kasongo +17%, Lubutu +11%, Punia +8%), à la Mongala (Bumba +18%, Lisala +12%), au Nord Kivu (Béni +11%, Butembo +16%, Goma +22%, Nyiragongo +20%, Walikale +12%), au Nord Ubangi (Businga +18%, Yakoma +11%) et au Sud Ubangi (Gemena +16%, Kungu +18%).

Le prix moyen du kilo de viande de chèvre en mai 2021 est de 5 537 FC, il est resté stable par rapport au mois précédent. Pangi (12 333 FC), Bafwasende (12 000 FC) et Lubutu (12000 FC) enregistrent les prix les plus élevés tandis que Kiri (1 433 FC), Oshwe (1 000 FC) et Monkoto (1 000 FC) ont les prix les plus bas.

Par rapport au mois précédent, les variations des prix les plus importantes sont observées à l'Ituri (Djugu +7%, Irumu +18%, Mambasa +9%), au Kasai (Kamonia +19%, Luebo +10%, Mweka +14%), au Kasai Oriental (Katanda +18%, Miabi +18%) et à Kinshasa +14%.



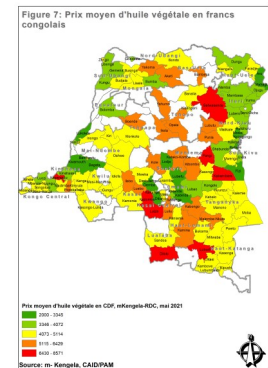
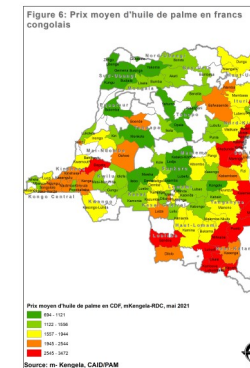
L'huile de palme et l'huile raffinée

Le prix moyen du litre de l'huile de palme est de 1 791 FC en mai 2021, il est resté stable par rapport au mois précédent. Les prix les plus élevés sont observés à Bagata (3 472 FC), Kipushi (3 356 FC) et à Likasi (3 299 FC) tandis que Yakoma (785 FC), Zongo (750 FC) et Opala (694 FC) enregistrent les prix les plus bas.

Les variations des prix les plus élevées sont observées au Haut Uélé (Dungu +6%, Faradje +18%, Wamba +13%), au Kasai Central (Demba +13%, Kazumba +12%, Luiza +19%), au Kongo Central (Kimvula +18%, Luozi +22%, Mbanza ngungu +8%, Moanda +17%, Songololo +8%), au Kwango (Kasongo Lunda +15%, Kenge +11%, Popokabaka +17%), au Lualaba (Lubudi +9%, Sandoa +9%) et au Sankuru (Katako Kombe +13%, Lodja +14%, Lubefu +17%).

Le prix moyen du litre d'huile raffinée est de 4 563 FC en mai 2021, il est resté stable par rapport à avril. Pangi (8 571 FC), Kasangulu (7 333 FC) et Kazuma (7 310 FC) enregistrent les prix les plus élevés tandis que Dibaya (2 857 FC), Lubefu (2 509 FC) et Bagata (2 000 FC) enregistrent les prix les plus bas.

Les variations des prix les plus élevées sont observées au Bas Uélé (Aketi +16%, Bambesa +9%, Bondo +11%), au Haut Uélé (Faradje +20%, Niangara +17%, Wamba +8%), à l'Ituri (Aru +10%, Irumu +12%, Mahagi +12%), au Kasai (Ilebo +18%, Luebo +9%, Mweka +7%), au Kasai Central (Kananga +18%, Kazumba +17%, Luiza +25%), au Kongo Central (Kimvula, Luozi +9%, Madimba +18%, Moanda +11%, Seke banza +16%), au Kwango (Kasongo Lunda +9%, Popokabaka +10%), au Kwilu (Bandundu +15%, Gungu +8%, Idiofa +12%, Masimanimba +10%), au Lualaba (Dilolo +16%, Lubudi +11%, Sandoa +6%), au Nord Kivu (Béni +13%, Butembo +14%, Lubero +15%, Nyiragongo +7%, Rutshuru +13%, Walikale +8%), au Tanganyika (Kabalo +21%, Kalemie +20%, Manono +18%, Moba +8%, Nyunzu +12%) +7%) et à la Tshopo (Bafwasende +11%, Banalia +20%, Kisangani +13%, Yahuma +8%).



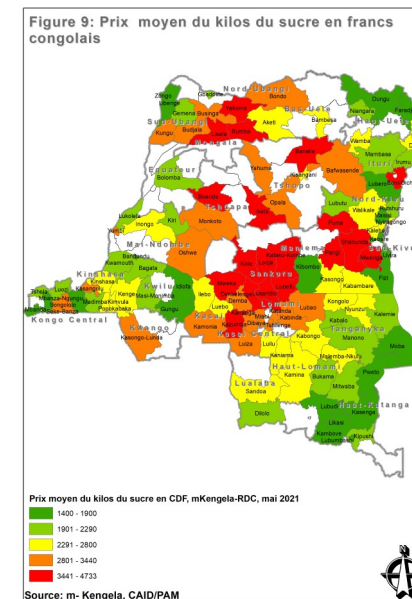
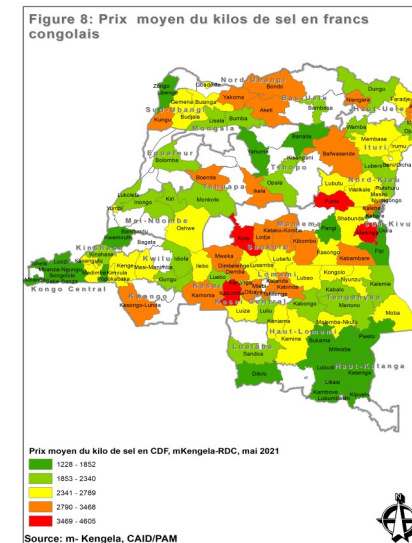
Le sel et le sucre

En mai 2021, le prix moyen du kilo de sel est de 2 403 FC, il est resté stable par rapport au mois précédent. Les prix les plus élevés sont notés à Mwenga (4 605 FC), Kole (3 947 FC) et à Kazumba (3 910 FC). Uvira (1 368 FC), Mbanza ngungu (1 316 FC) et Lubumbashi (1 228 FC) enregistrent les prix les plus bas.

Les variations de prix les plus importantes sont enregistrées dans les provinces du Bas Uélé (Aketi +15%, Bondo +19%), de l'Equateur (Bolomba +21%, Lukolela +15%), du Haut Lomami (Bukama +13%, Kamina +17%, Kanyama +14%), du Haut Uélé (Dungu +18%, Faradje +9%, Niangara +15%, Wamba +9%) et du Kasai Oriental (Kabeya Kamwanga +17%, Katanda +15%, Mbuji mayi +18%, Miabi +8%, Tshilenge +7%).

Le kilo de sucre coûte en moyenne 2 630 FC, il est resté stable par rapport au mois d'avril. Les prix les plus hauts sont observés à Katako kombe (4 733 FC), Yakoma (4 600 FC) et à Dimbelenge (4 308 FC). Manza ngungu (1 552 FC), Lubumbashi (1 533 FC) et Moanda (1 400 FC) affichent les prix les plus bas.

Les variations de prix les plus importantes sont enregistrées dans les provinces du Haut Lomami (Bukama +8%, Kamina +12%, Kanyama +7%), du Haut Uélé (Dungu +8%, Niangara +14%, Wamba +7%) et du Kasai Central (Demba +19%, Dimbelenge +15%, Kananga +9%, Kazumba +14%).



CAID, Août 2019

Le coût du panier alimentaire

En mai 2021, le coût moyen d'un panier alimentaire à base de maïs pour un ménage composé de 5 membres revient à 3 771 FC, il est resté stable comparé au mois d'avril 2021. Le coût de ce panier alimentaire est plus élevé à Mwenga (7,328FC), Kalehe (6,838FC), et à Fizi (5,833FC).

Les variations des prix du coût de ce panier sont très importantes au Haut Uélé (Faradje +8%, Niangara +12%), au Kwango (Kasongo lunda +17%, Kenge +14%, Popokabaka +11%), à la

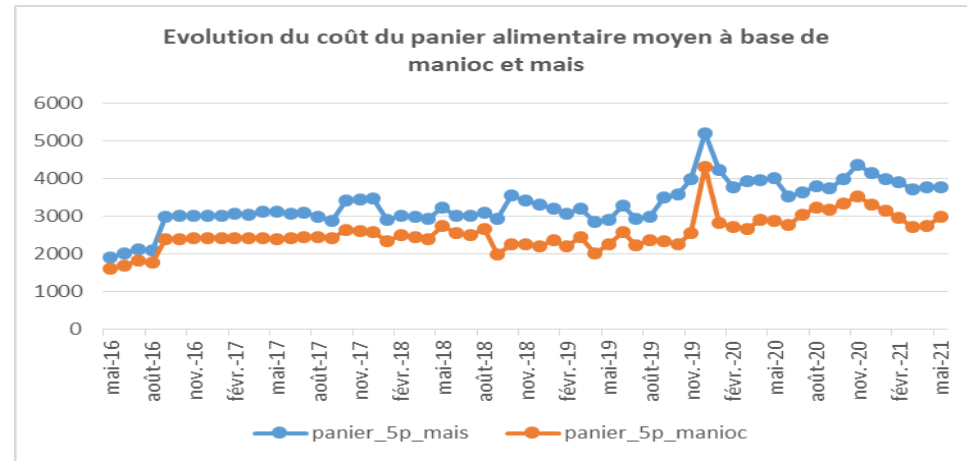
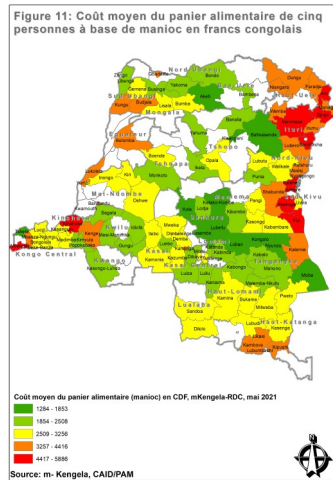
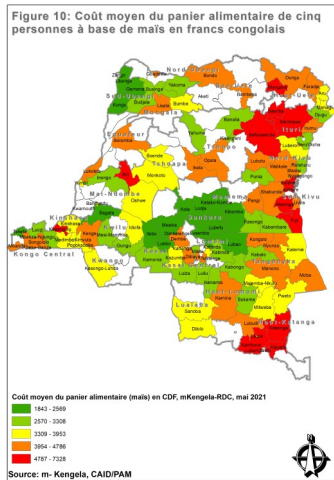
Mongala (Bumba +7%, Lisala +15%), au Nord Kivu (Béni +12%, Goma +24%, Masisi +10%, Rutshuru +8%) et au Sud Kivu (Bukavu +14%, Fizi +10%, Uvira +11%).

Le coût du panier alimentaire à base de manioc pour une ménage de 5 membres est de 2 964 FC en mai 2021, il a augmenté de 9% par rapport au mois précédent.

Le coût du panier est très élevé à Kalehe (5,886 FC), à Kabare (5,783) et à Aru (5,587 FC).

Les variations des prix les plus importantes sont

enregistrées au Kongo Central (Kimvula +11%, Luozi +10%, Moanda +9%, Seke banza +9%, Songololo +7%), au Maniema (Kasongo +8%, Punia +10%), à la Mongala (Bumba +10%, Lisala +12%), au Nord Kivu (Béni +11%, Butembo +12%, Goma +12%, Lubero +16%, Masisi +10%, Rutshuru +9%, Nyiragongo +15%), au Nord Ubangi (Businga +7%, Yakoma +13%) et au Sud Kivu (Bukavu +7%, Fizi +12%, Kabare +17%, Kalehe +13%, Uvira +8%).



Le coût du travail journalier

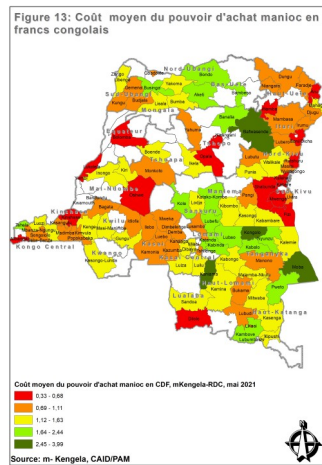
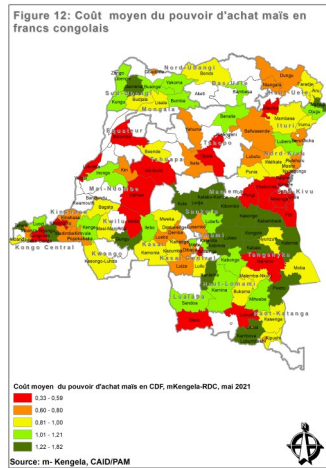
Au mois de mai 2021, le coût moyen d'une journée de travail revient à 3,210 FC contre 3,188 FC en avril 2021, il est resté stable.

Les variations de la rémunération de la main d'œuvre journalière du travailleur agricole sont plus importantes au Bas Uélé (Aketi +15%, Bambesa +16%, Bondo +8%), au Haut Katanga (Kambove +6%, Mitwaba +11%, Pweto +7%),

au Kasai Central (Kananga +21%, Kazumba +14%, Luiza +21%), au Kasai Oriental (Kabeya kamwanga +7%, Katanda +18%, Tshilenge +23%), à Kinshasa +18%, au Kwango (Kasongo lunda +20%, Kenge +13%, Popokabaka +10%), au Kwilu (Gungu +18%, Idiofa +13%), au Lualaba (Dilolo +20%, Sandoa +10%), au Mai ndombe (Inongo +12%, Kiri +14%), au Maniema (Kabambare +11%, Kasongo +15%, Kibombo

+23%), à la Mongala (Bumba +8%, Lisala +11%), au Nord Kivu (Butembo +6%, Goma +13%, Lubero, Masisi +8%, Nyiragongo +17%, Walikale +13%), au Nord Ubangi (Businga +9%, Yakoma +16%), au Sud Ubangi (Budjala +15%, Kungu +6%, Libenge +10%, Zongo +14%), au Tanganyika (Kabalo +8%, Kalemie +15%, Kongolo +8%, Nyunzu +6%) et à la Tshopo (Bafwasende +12%, Banalia +7%).

Le pouvoir d'achat

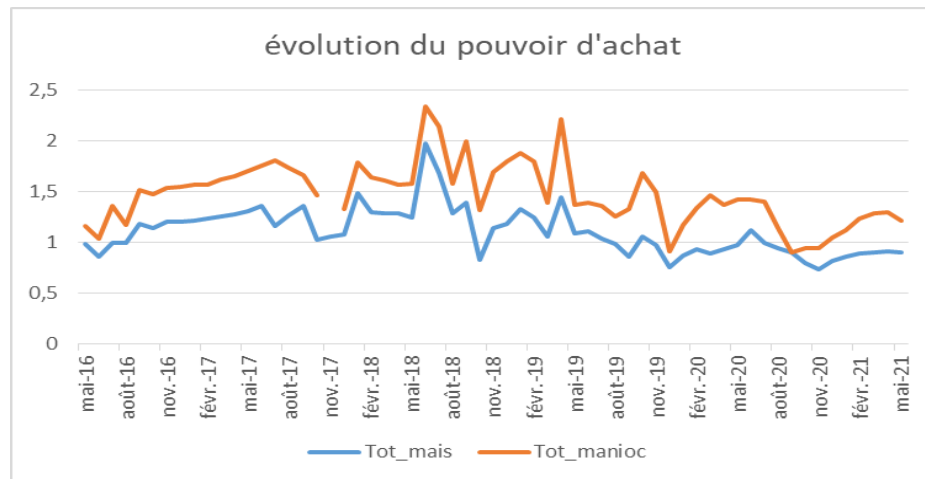


En mai 2021, le pouvoir d'achat est resté stable pour le panier alimentaire à base de maïs alors qu'il a baissé pour le panier alimentaire à base de manioc comparé au mois d'avril dernier.

En effet, une journée de travail permet de se procurer environ 0.90 panier alimentaire à base de maïs (contre 0.91 en avril) et 1.21 panier alimentaire à base de manioc (contre 1.29 en avril). 65 pourcents des ménages ne parviennent pas à se procurer un panier alimentaire à base de maïs contre 42 pourcents des ménages qui n'ont pas la possibilité d'acquérir un panier alimentaire à base de manioc.

L'accès au panier alimentaire à base de maïs est beaucoup plus difficile dans l'Equateur (Bolomba, Lukolela), le Lualaba (Dilolo, Lubudi), le Mai ndombe (Oshwe, Yumbi) et le Sud Kivu (Bukavu, Fizi, Kabare, Kalehe, Mwenga, Shabunda).

Pour ce qui concerne l'accès au panier alimentaire à base de manioc, il est plus ardu dans l'Equateur (Bolomba, Lukolela), le Kasai (Luebo, Mweka), le Mai ndombe (Oshwe, Yumbi), le Nord Kivu (Goma, Béni ville, Nyiragongo, Rutshuru) et le Sud Kivu (Bukavu, Fizi, Kabare, Kalehe, Mwenga, Shabunda, Uvira).



Source: m-Kengela,CAID/PAM

Le taux de change

Au mois de mai 2021, un dollar américain se change en moyenne à 2,006 FC contre 2,008 FC en avril 2021 au taux de cambistes ambulants.

Les taux les plus élevés sont notés à Gbadolie (2 115 FC), Luilu (2 110 FC) et à Uvira (2 070 FC).

Table 1: Coût journalier du travail, coût du panier alimentaire à base de maïs et de manioc et le pouvoir d'achat

Province	Territoire	Cout d'une journée de travail agricole	Pa-nier_5p_maïs	Pa-nier_5p_manioc	Tot_m aïs	Tot_ma nioc
Bas-Uele	Aketi	3875	-	1850	-	2,10
Bas-Uele	Bambesa	4800	4321	2041	1,11	2,35
Bas-Uele	Bondo	3650	4017	2062	0,91	1,77
Equateur	Bolomba	1500	4044	3811	0,37	0,39
Equateur	Lukolela	1781	4202	3914	0,42	0,45
Haut-Katanga	Kambove	6350	4897	3505	1,30	1,81
Haut-Katanga	Kasenga	4000	4906	3256	0,82	1,23
Haut-Katanga	Kipushi	4808	5193	3583	0,93	1,34
Haut-Katanga	Likasi	3252	4530	3647	0,72	0,89
Haut-Katanga	Lubumbashi	4167	5230	3437	0,80	1,21
Haut-Katanga	Mitwaba	3750	3510	2683	1,07	1,40
Haut-Katanga	Pweto	4768	3454	2559	1,38	1,86
Haut-Lomami	Bukama	2750	3211	2983	0,86	0,92
Haut-Lomami	Kabongo	3250	2845	2298	1,14	1,41
Haut-Lomami	Kamina	4250	3989	2949	1,07	1,44
Haut-Lomami	Kanyama	6000	3293	2338	1,82	2,57
Haut-Lomami	Malemba-Nkulu	3167	3567	2472	0,89	1,28
Haut-Uele	Dungu	3500	4786	3759	0,73	0,93
Haut-Uele	Faradje	4000	4303	3606	0,93	1,11
Haut-Uele	Niangara	4000	5015	4270	0,80	0,94

Province	Territoire	Cout d'une journée de travail agricole	Pa-nier_5p_maïs	Pa-nier_5p_manioc	Tot_m aïs	Tot_ma nioc
Ituri	Aru	3000	3642	5587	0,82	0,54
Ituri	Djugu	3750	3126	4589	1,20	0,82
Ituri	Irumu	4167	4729	4039	0,88	1,03
Ituri	Mahagi	4625	3599	3801	1,29	1,22
Ituri	Mambasa	5219	5356	4921	0,97	1,06
Kasaï	Ilebo	2625	2456	2806	1,07	0,94
Kasaï	Kamonia	2700	3308	2815	0,82	0,96
Kasaï	Luebo	1550	2268	2068	0,68	0,75
Kasaï	Mweka	2083	2204	2711	0,95	0,77
Kasaï-Central	Demba	3250	4052	3027	0,80	1,07
Kasaï-Central	Dibaya	3000	3997	2507	0,75	1,20
Kasaï-Central	Dimbelenge	2000	-	-	-	-
Kasaï-Central	Kananga	2500	3552	3387	0,70	0,74
Kasaï-Central	Kazumba	2857	3456	2596	0,83	1,10
Kasaï-Central	Luiza	2350	3119	2049	0,75	1,15
Kasaï-Oriental	Kabeya Kamwanga	3467	3255	2343	1,07	1,48
Kasaï-Oriental	Katanda	4342	3600	2412	1,21	1,80
Kasaï-Oriental	Mbuji-Mayi	2883	4150	2937	0,69	0,98
Kasaï-Oriental	Miabi	2933	4142	2602	0,71	1,13
Kasaï-Oriental	Tshilenge	2346	4020	2678	0,58	0,88

Pour la CAID

Grégoire MWEPU
Max-Daniel KATUMBA
Marc MWEMBO
Didier Bokelo
Cédric IDUMBA

gmwepu@caid.cd
 mkatumba@caid.cd
 mmwembo@caid.cd
 dbokelo@caid.cd
 cidumba@caid.cd

Pour le PAM

Peter Musoko
Enrico Pausilli
Jonathan Rivers
Aysha Twose
Constant Phambu

peter.musoko@wfp.org
 Enrico.pausilli@wfp.org
 jonathan.rivers@wfp.org
 aysha.twose@wfp.org
 constant.phambu@wfp.org

