

Bulletin d'information sur les prix des produits alimentaires de base

Globalement les prix des denrées alimentaires de base sont restés stables au mois d'août 2021 comparé au mois de juillet précédent.

En comparant les prix nominaux moyens au niveau national du mois d'août 2021 au mois de juillet 2021, huit (08) des dix (10) produits vivriers suivis ont connu une stabilité des prix (farine de maïs, farine de manioc, haricot, huile de palme, huile végétale, riz local, sucre, viande de chèvre) et deux (02) ont connu une baisse des prix (sel -7%, riz importé -6%). La présence des récoltes de la saison B dans plusieurs zones du pays explique cette stabilité des prix sur le marché. Le taux de dollars américain est de 2015 francs congolais (FC) et est donc resté stable comparativement au mois précédent.

8/26 provinces que compte le pays ont connu de tendances haussières des prix de la plupart des produits suivis. Ces tendances à la hausse ont été plus observées au Nord (Bas Uélé, Haut Uélé, Sud Ubangi, Tshopo), à l'Ouest (Kongo Central), à l'Est (Sud Kivu) et au Sud (Haut Katanga, Tanganyika) du pays.

Pendant la même période, on observe une stabilité du pouvoir d'achat pour le panier alimentaire à base de maïs ainsi que celui du panier alimentaire à base de manioc. Cette stabilité du pouvoir d'achat serait liée à la stabilité de la rémunération des travaux champêtres et à une stabilité du coût de panier alimentaire. En revanche, l'accès au panier alimentaire à base de maïs et/ou de manioc reste difficile à l'Equateur (Bolomba, Lukolela), au Lualaba (Dilolo, Lubudi, Sandoa) et le Sud Kivu (Bukavu, Fizi, Kabare, Kalehe, Mwenga, Shabunda, Uvira).

La hausse du prix du litre du carburant dans la plupart des provinces du pays est un facteur explicatif des mouvements des prix sur le marché. Dans la ville de Kisangani par exemple, ce prix était passé de 2000 FC à 3000 FC au cours de ce mois.



m-Kengela (mVAM)

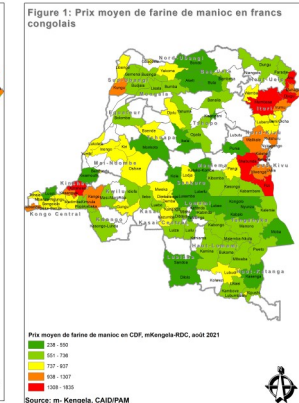
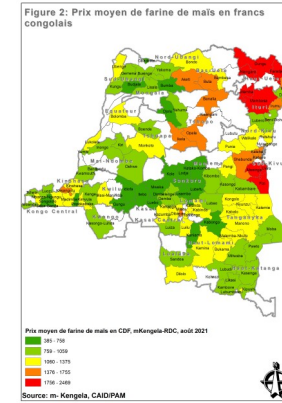
Les données ont été collectées par la méthodologie du mVAM telle que développée par le Programme Alimentaire Mondial, adoptée et adaptée par la Cellule d'Analyses des Indicateurs de Développement (CAID/ Primature). Les données du soixante cinquième round ont été collectées par téléphone, par l'institut Congo Call Center, du 02 au 18 août 2021 sur 380 marchés répartis sur 117 territoires sur les 145 que compte le pays. Au total, 578 commerçants ont été saisis pour ce round. La CAID et le PAM intensifient la sensibilisation auprès des commerçants pour assurer un taux de réponse élevée aux prochains rounds. Les enquêtes par téléphone présentent toujours un certain biais. Les résultats ci-dessous présentent davantage les tendances que des valeurs absolues de prix sur les marchés enquêtés.

Farine de maïs et farine de manioc

En Août 2021, le prix moyen du kilo de farine de maïs est de 1 152 FC, il est resté stable par rapport au mois de juillet 2021. Les prix les plus élevés sont observés à Dungen (2,469 FC), Faradje (2,122 FC) et à Niangara (2,118 FC). Luebo (515 FC), Djolu (500 FC) et Kole (385 FC) enregistrent les prix les plus bas. Les variations des prix nominaux moyens les plus importantes sont observées au Bas Uélé (Aketi +15%, Bambesa +8%), au Haut Uélé (Faradje +16%, Wamba +9%), à l'Ituri (Djugu +9%, Irumu +12%, Mahagi +11%, Mambasa +15%), au Kasai Oriental (Kabeya Kamwanga +14%, Katanda +12%, Miabi +11%, Tshilenge +15%), au Kongo Central (Kasangulu +11%, Luozi +14%, Madimba +13%, Moanda +11%, Seke banza +14%, Songololo +15%), à la Lomami (Kabinda +14%, Lubao +7%, Luilu +19%), au Tanganyika (Kabalo +24%, Kalemie +20%, Kongolo +15%, Nyunzu +6%) et à la Tshuapa (Ikela +17%, Monkoto +9%).

Le prix moyen du kilo de farine de manioc est de 770 FC en août 2021, il est resté stable comparé au prix moyen du mois précédent. Les prix les plus élevés sont observés à Fizi (1,835 FC), Kinshasa (1,762 FC) et à Aru (1,630 FC). Lubefu (348 FC), Kole (345 FC) et Kisangani (238 FC) enregistrent les prix moyens les plus bas.

Les variations des prix nominaux moyens les plus importantes sont enregistrées dans les provinces du Haut Uélé (Faradje +15%, Wamba +18%), du Kasai Central (Demba +14%, Kananga +8%, Kazumba +12%, Luiza +10%), du Kwilu (Bandundu +8%, Gungu +12%, Idiofa +7%, Masimanimba +17%), de la Lomami (Kabinda +9%, Luilu +10%) et du Sud Kivu (Fizi +13%, Kabare +9%, Uvira +21%).



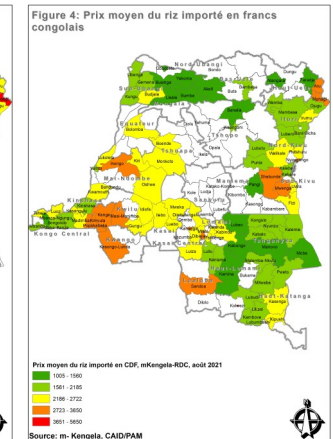
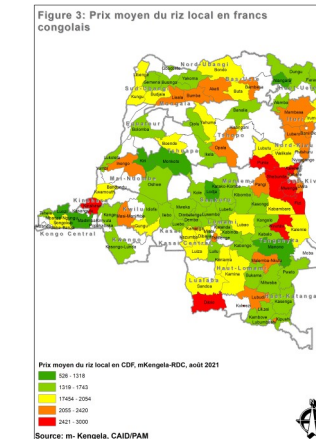
Riz local et riz importé

Le prix moyen du kilo de riz local est de 1,868 FC en août 2021, il est resté stable par rapport au prix du mois précédent. Les prix les plus élevés sont observés à Dilolo (3,000 FC), Kalehe (3,000 FC) et à Shabunda (2,850 FC). En revanche, les prix sont particulièrement bas à Niangara (1,130 FC), Mbanza ngungu (987 FC) et à Madimba (526 FC).

Les variations des prix les plus importantes sont enregistrées au Haut Katanga (Kambove +8%, Kasenga +13%, Kipushi +9%, Lubumbashi +19%), au Haut Uélé (Dungen +6%, Faradje +7%), au Kwilu (Idiofa +18%, Masimanimba +17%), au Lualaba (Dilolo +24%, Lubudi +9%), au Maniema (Kabambare +17%, Kasongo +7%, Pangi +10%, Punia +23%), à la Mongala (Bumba +21%, Lisala +9%), au Sud Kivu (Fizi +14%, Kabare +20%, Kalehe +19%, Shabunda +8%, Uvira +7%) et au Tanganyika (Kabalo +18%, Kalemie +20%, Kongolo +6%, Nyunzu +6%).

Pendant la même période, le prix moyen du kilo de riz importé est de 2,254 FC, il a baissé de 6% par rapport au mois précédent. Kolwezi (3,650 FC), Shabunda (3,650 FC) et Inongo (3,616 FC) enregistrent les prix les plus élevés. Par contre, Gbadolite (1,130 FC), Pangi (1,130 FC) et Yakoma (1,005 FC) enregistrent les prix les plus bas.

Les variations des prix les plus importantes sont enregistrées au Kongo Central (Luozi +10%, Madimba +17%, Mbanza ngungu +9%, Tshela +24%), au Sud Kivu (Fizi +18%, Bukavu +14%, Kabare +9%, Shabunda +9%) et au Sud Ubangi (Budjala +8%, Gemena +19%, Kungu +8%).



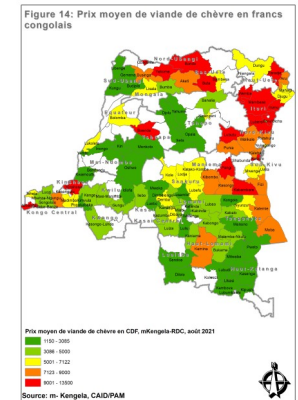
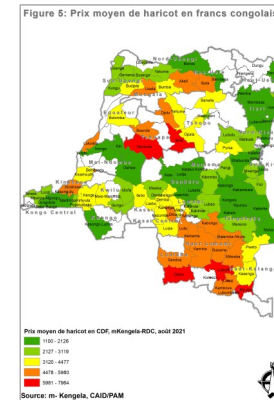
Le Haricot et la viande de chèvre

Au mois d'août 2021, le prix moyen du kilo de haricot est de 3 341 FC, il est resté stable par rapport au mois de juillet 2021. Lubumbashi (7 964 FC), Monkoto (7 899 FC) et Dilolo (7 527 FC) enregistrent les prix les plus élevés tandis que les prix les plus bas sont notés à Kalemie (1 162 FC), Uvira (1 125 FC) et à Béni (1 100 FC).

Les variations des prix les plus importantes sont enregistrées au Haut Katanga (Kasenga +22%, Kipushi +17%, Likasi +13%, Lubumbashi +17%, Mitwaba +11%), au Kasai (Ilebo +11%, Luebo), à la Lomami (Lubao +16%, Luilu +9%), au Maniema (Kabambare +19%, Kasongo +14%, Kibombo +22%, Lubutu +13%), au Tanganyika (Kabalo +22%, Kalemie +10%, Manono +18%, Moba +15%), à la Tshopo (Banalia +23%, Opala +6%, Yahuma +23%) et à la Tshuapa (Boende +8%, Ikela +19%, Monkoto +16%).

Le prix moyen du kilo de viande de chèvre en août 2021 est de 5 531 FC, il est resté stable par rapport au mois précédent. Pangi (13 500 FC), Moanda (12 500 FC) et Lubutu (12 000 FC) enregistrent les prix les plus élevés tandis que Kwamouth (1 500 FC), Kiri (1 425 FC) et Monkoto (1 150 FC) ont les prix les plus bas.

Par rapport au mois précédent, les variations des prix les plus importantes sont observées au Bas Uélé (Aketi +12%, Bambesa +8%), au Haut Uélé (Faradje +7%, Wamba +11%), au Kasai Oriental (Kabeya kamwanga +19%, Katanda +12%, Miabi +9%), au Kwango (Kasongo Lunda +15%, Kenge +16%), au Nord Ubangi (Businga +11%, Yakoma +16%) et au Sankuru (Kole +9%, Lodja +19%, Lubefu +9%).



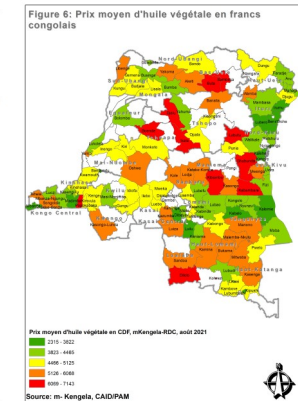
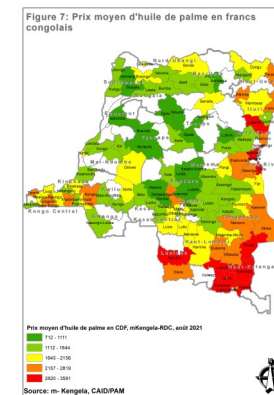
L'huile de palme et l'huile raffinée

Le prix moyen du litre de l'huile de palme est de 1 860 FC en août 2021, il est resté stable par rapport au mois précédent. Les prix les plus élevés sont observés à Pweto (3 591 FC), Kasenga (3 576 FC) et Kambove (3 502 FC) tandis que Katako kombe (792 FC), Monkoto (764 FC) et Lubefu (712 FC) enregistrent les prix les plus bas.

Les variations des prix les plus élevées sont observées au Bas Uélé (Aketi +15%, Bondo +12%), au Haut Lomami (Bukama +16%, Kamina +14%, Kanyama +22%), au Kasai (Ilebo +19%, Luebo +17%, Mwaka +18%), au Kongo Central (Kasangulu +8%, Luozi +13%, Madimba +14%, Seke banza +16%, Songololo +12%, Tshela +6%), au Mai ndombe (Inongo 18%, Kiri +16%, Kwamouth +9%, Yumbi +18%), au Nord Ubangi (Businga +21%, Yakoma +11%), au Sud Kivu (Bukavu +19%, Kabare +16%, Kalehe +18%, Uvira +22%), au Sud Ubangi (Gemena +6%, Kungu +22%, Libenge +9%), au Tanganyika (Kabalo +9%, Manono +11%, Moba +16%) et à la Tshuapa (Boende +15%, Ikela +16%).

Le prix moyen du litre d'huile raffinée est de 4 798 FC en août 2021, il est resté stable par rapport à juillet. Dilolo (7 143 FC), Kolwezi (7 143 FC) et Djolu (7 143 FC) enregistrent les prix les plus élevés tandis que Lubero (3 146 FC), Béni ville (2 778 FC) et Béni (2 315 FC) enregistrent les prix les plus bas.

Les variations des prix les plus élevées sont observées à l'Equateur (Bolomba +8%, Lukolela +6%), au Haut Katanga (Kasenga +22%, Kipushi +6%, Lubumbashi +17%, Mitwaba +8%), au Haut Lomami (Bukama +11%, Kamina +14%, Malemba nkulu +9%), au Haut Uélé (Faradje +15%, Wamba +7%), au Kasai Central (Dibaya +7%, Kananga +13%, Kazumba +9%, Luiza +8%), au Kongo Central (Kimvula +7%, Luozi +15%, Mbanza ngungu +6%, Seke banza +7%, Songololo +19%, Tshela ++11%) et au Sud Kivu (Bukavu +21%, Fizi +20%, Kabare +14%, Shabunda +12%).

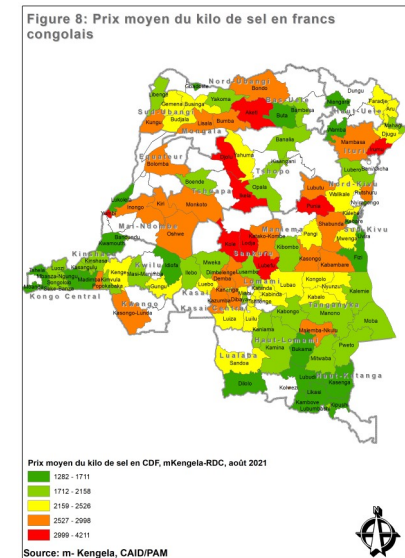


Le sel et le sucre

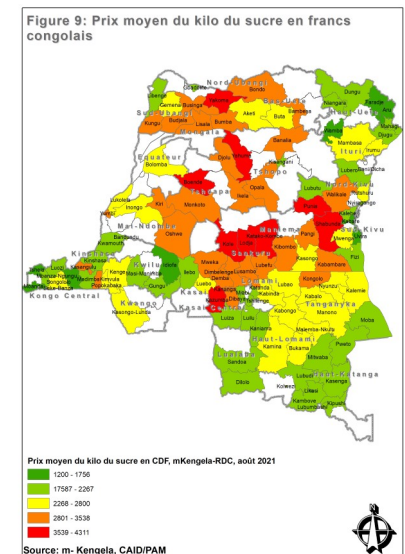
En août 2021, le prix moyen du kilo de sel est de 2 265 FC, il a baissé de 7% par rapport au mois précédent. Les prix les plus élevés sont notés à Djolu (4 211 FC), Punia (3 780 FC) et à Lubefu (3 730 FC). Seke banza (1 398 FC), Moanda (1 316 FC) et Kasenga (1 282 FC) enregistrent les prix les plus bas.

Les variations des prix les plus importantes sont enregistrées dans les provinces du Bas Uélé (Aketi +9%, Bambesa +13%), du Haut Katanga (Kasenga +15%, Kipushi +6%, Lubumbashi +17%, Mitwaba +16%, Pweto +11%) et du Nord Kivu (Goma +12%, Rutshuru +6%, Walikale +18%).

Le kilo de sucre coûte en moyenne 2 595 FC, il est resté stable par rapport au mois de juillet. Les prix les plus hauts sont observés à Yakoma (4 311 FC), Boende (4 250 FC) et à Katako kombe (4 200 FC). Bukavu (1 367 FC), Mbanza ngungu (1 343 FC) et Moanda (1 200 FC) affichent les prix les plus bas.



CAID, Août 2019



Le coût du panier alimentaire

En août 2021, le coût moyen d'un panier alimentaire à base de maïs pour un ménage composé de 5 membres revient à 3 691 FC, il est resté stable comparé au mois de juillet 2021. Le coût de ce panier alimentaire est plus élevé à Faradje (5,843 FC), Wamba (5,739 FC) et à Mambasa (5,718 FC).

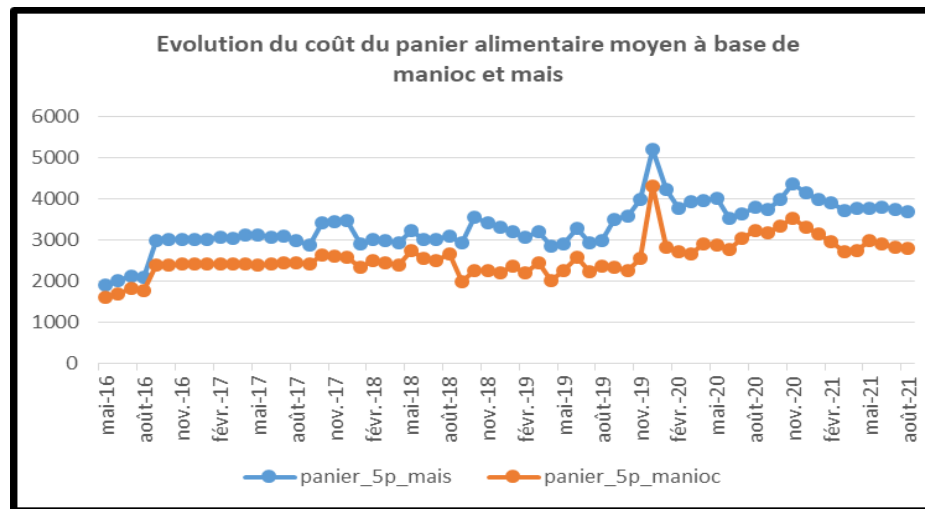
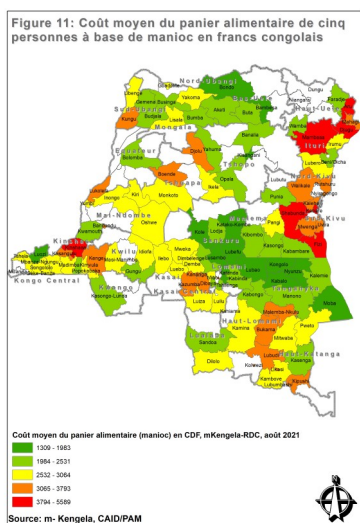
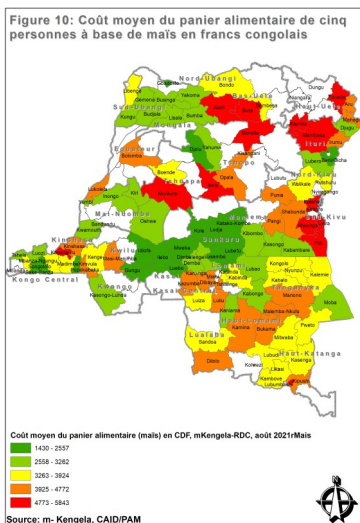
Les variations des prix du coût de ce panier sont très importantes au Haut Uélé (Faradje +15%, Wamba +6%), à l'Ituri (Djugu +11%, Irumu +10%, Mahagi +12%, Mambasa +13%), au

Kasai (Luebo +13%, Mweka +6%), au Kasai Oriental (Kabeya Kamwanga +9%, Katanda +6%, Miabi +11%, Tshilenge +9%), au Kongo Central (Kasangulu +8%, Luozi +13%, Madimba +14%, Seke banza +16%, Songololo +12%, Tshela +6%), à la Lomami (Kabinda +6%, Lubao +8%, Luilu +16%) et à la Tshuapa (Ikela +18%, Monkoto +11%).

Le coût du panier alimentaire à base de manioc pour une ménage de 5 membres est de 2 774 FC en août 2021, il est resté stable par rapport au mois précédent.

Le coût du panier est très élevé à Kinshasa (5,589 FC), Fizi (5,237 FC) et à Kabare (4,730 FC).

Les variations des prix les plus importantes sont enregistrées au Haut Uélé (Faradje +9%, Wamba +7%), au Kasai (Luebo +11%, Mweka +12%), au Kwilu (Bandundu +8%, Gungu +9%, Idiofa +6%, Masimanimba +13%), au Sud Kivu (Fizi +12%, Kabare +7%, Uvira +18%) et à la Tshuapa (Ikela +13%, Monkoto +8%).



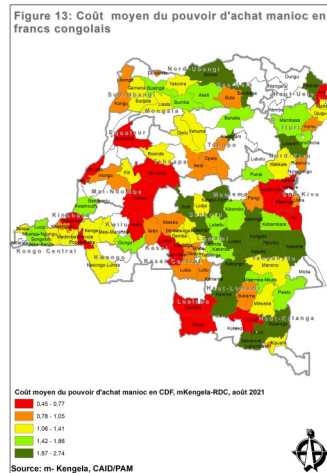
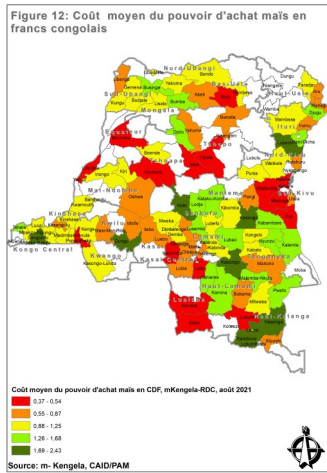
Le coût du travail journalier

Au mois d'août 2021, le coût moyen d'une journée de travail revient à 3,365 FC contre 3,255 FC en juillet 2021, il est resté stable.

Les variations de la rémunération de la main d'œuvre journalière du travailleur agricole sont plus importantes au Haut Uélé (Dungu +11%, Faradje +9%), au Kongo Central (Kasangulu +8%, Luozi +10%, Moanda +11%),

Seke banza +17%, Songololo +8%), au Lualaba (Dilolo +20%, Lubudi +13%), au Maniema (Kabambare +6%, Kasongo +14%, Kibombo +14%, Pangui +11%, Punia +7%), au Sud Kivu (Bukavu +17%, Fizi +7%, Kabare +12%, Kalehe +7%, Mwenga +6%, Uvira +11%) et au Tanganyika (Kalemie +14%, Manono +7%, Nyunzu +11%).

Le pouvoir d'achat

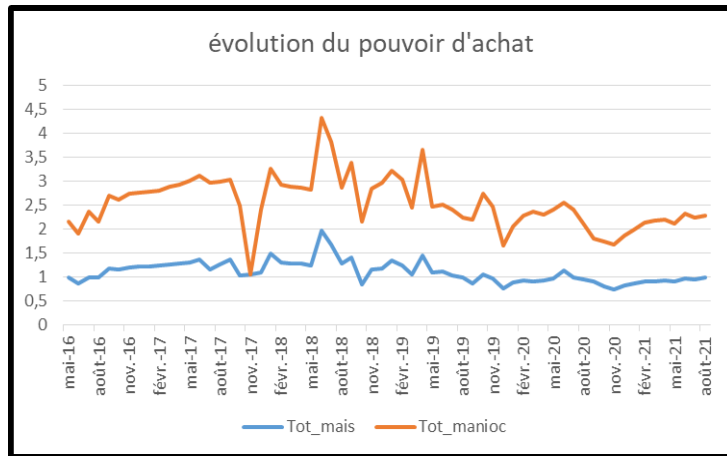


Au mois d’Août 2021, le pouvoir d’achat est resté stable aussi bien pour le panier alimentaire à base de maïs que celui à base de manioc comparé au mois de juillet dernier.

En effet, une journée de travail permet de se procurer environ 0.98 panier alimentaire à base de maïs (contre 0.94 en juillet) et 1.29 panier alimentaire à base de manioc (contre 1.29 en juillet). 50 pourcents des ménages ne parviennent pas à se procurer un panier alimentaire à base de maïs contre 35 pourcents des ménages qui n’ont pas la possibilité d’acquérir un panier alimentaire à base de manioc.

L’accès au panier alimentaire à base de maïs est beaucoup plus difficile dans l’Equateur (Bolomba, Lukolela), le Kasai Oriental (Mbuji mayi, Tshilenge), le Lualaba (Dilolo, Lubudi, Sandoa), le Nord Kivu (Béni, Goma), le Sud Kivu (Bukavu, Fizi, Kabare, Kalehe, Mwenga, Shabunda, Uvira) et la Tshuapa (Ikela, Monkoto)

Pour ce qui concerne l’accès au panier alimentaire à base de manioc, il est plus ardu dans l’Equateur (Bolomba, Lukolela), le Kasai (Ilebo, Luebo), Kinshasa, le Lualaba (Dilolo, Lubudi, Sandoa), le Mai ndombe (Oshwe, Yumbi) et le Sud Kivu (Bukavu, Fizi, Kabare, Kalehe, Mwenga, Shabunda, Uvira).



Source: m-Kengela,CAID/PAM

Le taux de change

Au mois d’août 2021, un dollar américain se change en moyenne à 2,015 FC au taux de cambistes (ambulants). Il est resté stable.

Les taux les plus élevés sont notés à Kole (2 107 FC), Madimba (2 104 FC) et Goma (2 100 FC).

Table 1: Coût journalier du travail, coût du panier alimentaire à base de maïs et de manioc et le pouvoir d'achat

Province	Territoire	Cout d'une journée de travail agricole	Pa-nier_5p_maïs	Pa-nier_5p_manioc	Tot_m aïs	Tot_ma nioc
Bas-Uele	Aketi	4333	5055	2375	0,86	1,82
Bas-Uele	Bambesa	4571	3655	1983	1,25	2,31
Bas-Uele	Bondo	4000	3635	1790	1,10	2,23
Bas-Uele	Buta	2000	5144	2482	0,39	0,81
Equateur	Bolomba	1800	4281	2386	0,42	0,75
Equateur	Lukolela	1667	4530	3163	0,37	0,53
Haut-Katanga	Kambove	6722	3523	3033	1,91	2,22
Haut-Katanga	Kasenga	6125	3472	2410	1,76	2,54
Haut-Katanga	Kipushi	3625	4209	3314	0,86	1,09
Haut-Katanga	Likasi	4167	3896	3416	1,07	1,22
Haut-Katanga	Lubumbashi	3833	5134	3714	0,75	1,03
Haut-Katanga	Mitwaba	3955	3663	3001	1,08	1,32
Haut-Katanga	Pweto	5273	3511	2986	1,50	1,77
Haut-Lomami	Bukama	3250	4183	3100	0,78	1,05
Haut-Lomami	Kabongo	6750	2781	2516	2,43	2,68
Haut-Lomami	Kamina	6200	4358	2911	1,42	2,13
Haut-Lomami	Kanyama	5000	3129	-	1,60	-
Haut-Lomami	Malemba-Nkulu	5667	3993	3091	1,42	1,83
Haut-Uele	Dungu	5000	-	-	-	-
Haut-Uele	Faradje	5250	5843	2338	0,90	2,25
Haut-Uele	Niangara	-	-	-	-	-
Haut-Uele	Wamba	-	5739	2467	-	-

Province	Territoire	Cout d'une journée de travail agricole	Pa-nier_5p_maïs	Pa-nier_5p_manioc	Tot_m aïs	Tot_ma nioc
Ituri	Aru	2900	4772	4702	0,61	0,62
Ituri	Djugu	4850	3155	4218	1,54	1,15
Ituri	Irumu	3000	4244	3064	0,71	0,98
Ituri	Mahagi	4150	4768	3640	0,87	1,14
Ituri	Mambasa	6085	5712	4085	1,07	1,49
Kasaï	Ilebo	2167	2547	2657	0,85	0,82
Kasaï	Luebo	1938	2311	2609	0,84	0,74
Kasaï	Mweka	2313	2011	2581	1,15	0,90
Kasaï-Central	Demba	3000	3165	2775	0,95	1,08
Kasaï-Central	Dibaya	2929	4504	3124	0,65	0,94
Kasaï-Central	Dimbelenge	2500	3121	2269	0,80	1,10
Kasaï-Central	Kananga	2750	3614	3184	0,76	0,86
Kasaï-Central	Kazumba	1833	4063	3233	0,45	0,57
Kasaï-Central	Luiza	2250	3294	2569	0,68	0,88
Kasaï-Oriental	Kabeya Kamwanga	2650	4174	2559	0,63	1,04
Kasaï-Oriental	Katanda	2938	3718	1935	0,79	1,52
Kasaï-Oriental	Mbuji-Mayi	2000	4319	3197	0,46	0,63
Kasaï-Oriental	Miabi	3147	4549	2511	0,69	1,25
Kasaï-Oriental	Tshilenge	2712	4547	2355	0,60	1,15
Kinshasa	Kinshasa	4143	4076	5589	1,02	0,74
Kongo-Central	Kasangulu	3250	4878	3628	0,67	0,90
Kongo-Central	Kimvula	2500	2124	2259	1,18	1,11

Pour la CAID

Grégoire MWEPU
Max-Daniel KATUMBA
Marc MWEMBO
Didier Bokelo
Cédric IDUMBA

gmwepu@caid.cd
 mkatumba@caid.cd
 mmwembo@caid.cd
 dbokelo@caid.cd
 cidumba@caid.cd

Pour le PAM

Peter Musoko
Enrico Pausilli
Jonathan Rivers
Aysha Twose
Constant Phambu

peter.musoko@wfp.org
 Enrico.pausilli@wfp.org
 jonathan.rivers@wfp.org
 aysha.twose@wfp.org
 constant.phambu@wfp.org

