

### Bulletin d'information sur les prix des produits alimentaires de base

Globalement les prix des denrées alimentaires de base ont connu une stabilité au mois d'avril 2022 comparé au mois de mars 2022.

En comparant les prix nominaux moyens au niveau national du mois d'avril 2022 au mois de mars précédent, trois (03) des dix (10) produits vivriers suivis ont connu une hausse des prix (farine de maïs +6%, farine de manioc +6%, huile de palme +6%) et sept (07) ont connu une stabilité des prix (haricot, huile végétale, riz importé, riz local, sel, sucre, viande de chèvre). Pendant la même période le taux de dollars américain est de 2,014 francs congolais (FC), il est resté stable.

9/26 provinces que compte le pays ont connu de tendances haussières des prix de la plupart des produits vivriers suivis. Ces tendances à la hausse ont été plus observées à l'Est (Maniema, Sud Kivu), au Sud (Tanganyika), au Nord (Bas Uélé, Ituri, Mongala, Nord Ubangi, Tshopo) et à l'Ouest (Kwilu) du pays.

Pendant la même période, on observe une stabilité du pouvoir d'achat pour le panier alimentaire à base de maïs ainsi que pour celui du panier alimentaire à base de manioc. Cette stabilité du pouvoir d'achat pour les deux paniers alimentaires serait liée à la stabilité de la rémunération des travaux champêtres et à la stabilité du coût de ces paniers alimentaires. En revanche, l'accès au panier alimentaire à base de maïs et/ou de manioc reste difficile à l'Equateur (Bolomba, Lukolela), au Kasai Central (Dibaya, Kananga, Kazumba), au Lualaba (Lubudi, Mutshatsha, Sandoa) et au Sud Kivu (Fizi, Kabare, Kalehe, Mwenga, Shabunda, Uvira, Walungu).

L'insécurité grandissante dans la province de l'Ituri avec les groupes rebelles ADF et CODECO qui provoquent des déplacements des ménages dans plusieurs territoires de cette province est un facteur explicatif de l'instabilité des prix dans ce coin du pays.



#### m-Kengela (mVAM)

Les données ont été collectées par la méthodologie du mVAM telle que développée par le Programme Alimentaire Mondial, adoptée et adaptée par la Cellule d'Analyses des Indicateurs de Développement (CAID/ Primature). Les données du septante et unième round ont été collectées par téléphone, par l'institut Congo Call Center, du 01 au 19 avril 2022 sur 349 marchés répartis sur 119 territoires sur les 145 que compte le pays. Au total, 589 commerçants ont été saisis pour ce round. La CAID et le PAM intensifient la sensibilisation auprès des commerçants pour assurer un taux de réponse élevée aux prochains rounds. Les enquêtes par téléphone présentent toujours un certain biais. Les résultats ci-dessous présentent davantage les tendances que des valeurs absolues de prix sur les marchés enquêtés.

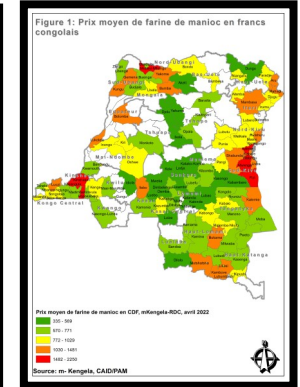
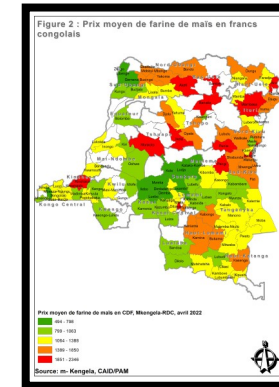
**Farine de maïs et farine de manioc**

En avri 2022, le prix moyen du kilogramme de farine de maïs est de 1,306 FC, il a augmenté de +6% par rapport au mois de mars 2022. Les prix les plus élevés sont observés à Ikela (2,346 FC), Pangi (2,345 FC) et Punia (2,315 FC). Demba (615 FC), Mweka (553 FC) et Kole (494 FC) enregistrent les prix les plus bas.

Les variations des prix nominaux moyens les plus importantes sont observées au Kasai Central (Demba +16%, Dibaya +8%, Kazumba +6%), à Kinshasa +18%, au Kwilu (Idiofa +12%, Masimanimba +13%), à la Lomami (Kabinda +10%, Lubao +16%), au Maniema (Kasongo +19%, Lubutu +13%, Pangi +9%, Punia +12%), au Sud Kivu (Bukavu +8%, Fizi +22%, Kalehe +13%, Shabunda +16%), au Tanganyika (Kabalo +12%, Manono +20%, Moba +6%), à la Tshopo (Banalia +19%, Kisangani +22%) et à la Tshuapa (Djolu +21%, Ikela +14%).

Le prix moyen du kilogramme de farine de manioc est de 885 FC en avril 2022, il a augmenté de +6% comparé au prix moyen du mois précédent. Les prix les plus élevés sont observés à Mobayi mbongo (2,250 FC), Kinshasa (2,188 FC) et Walungu (1,841). Aketi (382 FC), Katako Kombe (376 FC) et Tshilenge (335 FC) enregistrent les prix moyens les plus bas.

Les variations des prix nominaux moyens les plus importantes sont enregistrées dans les provinces du Bas Uélé (Bambesa +13%, Bondo +6%), du Haut Katanga (Kambove +19%, Kipushi +7%, Pweto +16%), du Haut Uélé (Faradje +12%, Niangara +10%, Wamba +9%), de l'Ituri (Aru +14%, Djugu +11%, Mahagi +10%, Mambasa +16%), du Kasai (Ilebo +13%, Luebo +9%, Mweka +16%), du Kasai Central (Demba +10%, Dimbelenge +6%, Kazumba +14%) et du Tanganyika (Kalemie +7%, Moba +19%, Nyunzu +17%).



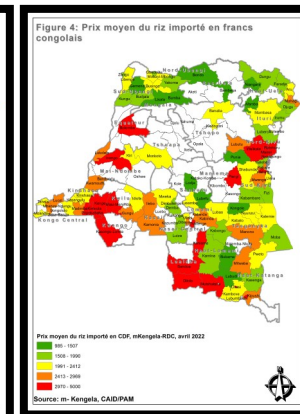
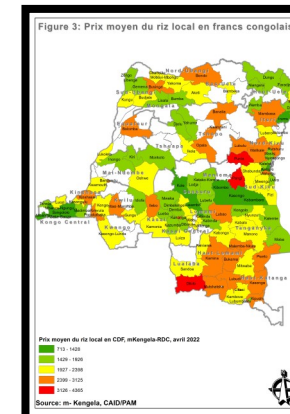
**Riz local et riz importé**

Le prix moyen du kilogramme de riz local est de 2,044 FC en avril 2022, il est resté stable par rapport au prix du mois précédent. Les prix les plus élevés sont observés à Pangi (4,365 FC), Punia (4,203 FC) et à Dilolo (3,500 FC). En revanche, les prix sont particulièrement bas à Kasongo (1177 FC), Moanda (1159 FC) et à Kabare (713 FC).

Les variations des prix les plus importantes sont enregistrées au Bas Uélé (Aketi +19%, Bambesa +15%, Bondo +18%), à l'Equateur (Bolomba +16%, Lukolela +10%), au Haut Katanga (Kambove +7%, Kasenga +16%, Kipushi +15%, Likasi +19%), au Haut Lomami (Bukama +11%, Kanyama +19%, Malemba Nkulu +10%), au Kasai Central (Dibaya +6%, Dimbelenge +17%, Kananga +6%, Kazumba +6%, Luiza +17%), au Kasai Oriental (Katanda +11%, Mbuji Mayi +12%, Miabi +7%, Tshilenge +6%), au Kongo Central (Luozi +14%, Songololo +18%, Tshela +18%) et au Nord Ubangi (Businga +9%, Gbadolite +16%, Yakoma +18%).

Pendant la même période, le prix moyen du kilo de riz importé est de 2,319 FC, il est resté stable par rapport au mois précédent. Dilolo (5,000 FC), Kanyama (3,912 FC) et Inongo (3,672 FC) enregistrent les prix les plus élevés. Par contre, Bambesa (1,222 FC), Lisala (1,028 FC) et Kongolo (985 FC) enregistrent les prix les plus bas.

Les variations des prix les plus importantes sont enregistrées à l'Equateur (Bolomba +11%, Lukolela +15%), au Haut Katanga (Kambove +16%, Likasi +9%, Lubumbashi +15%, Mitwaba +8%, Pweto +11%), au Kasai Central (Demba +12%, Dibaya +15%, Luiza +15%), au Kwango (Kasongo lunda +24%, Kenge +15%, Popokabaka +10%) et au Kwilu (Bandundu +8%, Idiofa +13%, Masimanimba 8%).



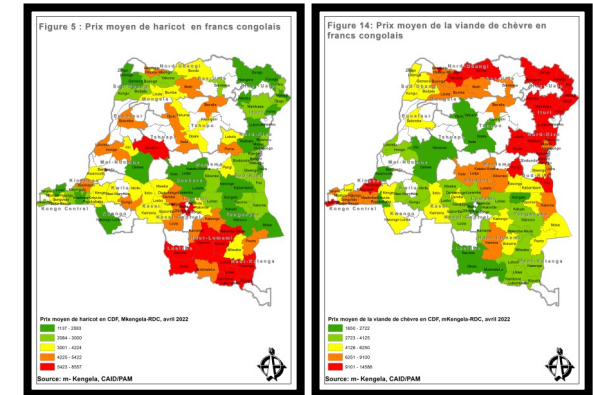
**Le Haricot et la viande de chèvre**

Au mois d’avril 2022, le prix moyen du kilogramme de haricot est de 3,545 FC, il est resté stable par rapport au mois de mars. Kipushi (8,557 FC), Monkoto (7,797 FC) et Likasi (7,527 FC) enregistrent les prix les plus élevés tandis que les prix les plus bas sont notés à Walikale (1,428 FC), Katako Kombe (1,350 FC) et Goma (1,137 FC).

Les variations des prix les plus importantes sont enregistrées au Bas Uélé (Aketi +10%, Bambesa +10%), au Kasai Central (Dibaya +7%, Kananga +15%, Luiza +13%), au Kongo Central (Kasangulu +8%, Kimvula +13%, Seke banza +9%, Songololo +17%, Tshela +14%), au Kwilu (Bandundu +17%, Gungu +22%, Idiofa +11%, Masimanimba +12%), à la Lomami (Kabinda +11%, Lubao +11%), à la Mongala (Bumba +17%, Lisala +15%), au Sankuru (Katako kombe +11%, Kole +12%, Lodja +8%, Lubefu +7%) et à la Tshuapa (Djolu +16%, Monkoto +18%).

Le prix moyen du kilo de viande de chèvre en avril 2022 est de 6,121 FC, il est resté stable par rapport au mois précédent. Pangi (14 588 FC), Lubutu (13 250 FC) et Yakoma (12 250 FC) enregistrent les prix les plus élevés tandis que Ikela (1,750 FC), Yahuma (1,750 FC) et Kwamouth (1,650 FC) ont les prix les plus bas.

Par rapport au mois précédent, Les variations des prix les plus importantes sont enregistrées au Bas Uélé (Bambesa+15%,Bondo +13%), à la Lomami (Kabinda +10%, Lubao +13%), au Mai ndombe (Inongo +9%, Kiri +10%, Kwamouth +10%), au Maniema (Kibombo +14%, Pangi +11%, Punia +10%) et au Nord Ubangi (Gbadolite +17%, Yakoma +19%).



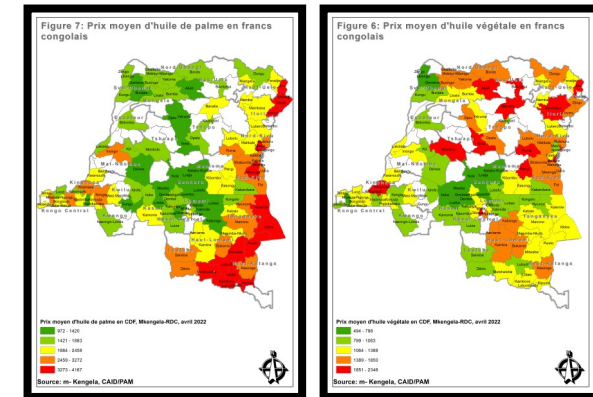
**L’huile de palme et l’huile raffinée**

Le prix moyen du litre de l’huile de palme est de 2,245 FC en avril 2022, il a augmenté de +6% par rapport au mois précédent. Les prix les plus élevés sont observés à Walungu (4,167 FC), Pweto (4,030 FC) et Moba (4,028 FC) tandis que Lusambo (1,139 FC), Luebo (1,131 FC) et Lubefu (972 FC) enregistrent les prix les plus bas.

Les variations des prix les plus élevées sont observées à l’Equateur (Bolomba +19%, Lukolela +16%), à l’Ituri (Aru +14%, Djugu +15%, Irumu +9%, Mahagi +20%), à Kinshasa +12%, au Kwango (Kasongo lunda +13%, Kenge +19%), au Kwilu (Bandundu +16%, Idiofa +9%, Masimanimba +12%), à la Lomami (Kabinda +6%, Lubao +8%), au Lualaba (Dilolo +13%, Lubudi +13%, Mutshatsha +10%), au Mai ndombe (Inongo +19%, Kwamouth +17%), au Sud Kivu (Bukavu +7%, Fizi +19%, Kabare +9%, Kalehe +22%, Mwenga +25%, Shabunda +22%, Uvira +14%) et à la Tshopo (Kisangani +19%, Opala +10%).

Le prix moyen du litre d’huile raffinée est de 5,455 FC en avril 2022, il est resté stable par rapport à mars. Shabunda (8,000 FC), Aketi (7,271 FC) et Kiri (7,229 FC) enregistrent les prix les plus élevés tandis que Demba (3,571 FC), Dibaya (3,442 FC) et Niangara (3,255 FC) enregistrent les prix les plus bas.

Les variations des prix les plus élevées sont observées au Bas Uélé (Aketi +8%, Bondo +19%), à l’Ituri (Aru +13%, Irumu +17%, Mahagi +18%, Mambasa +17%), au Kasai (Ilebo +15%, Kamonia +15%, Luebo +7%), au Kasai Oriental (Katanda +18%, Mbuji Mayi +9%, Miabi +15%), à Kinshasa +20%, au Kongo Central (Kasangulu +13%, Kimvula +7%, Luozi +9%, Madimba +9%, Moanda +11%, Tshela +9%), au Nord Kivu (Béni +14%, Butembo +20%, Goma +8%, Lubero +13%, Nyiragongo +7%, Rutshuru +8%), au Nord Ubangi (Businga +10%, Gbadolite +7%, Yakoma +8%) et au Sankuru (Lodja +11%, Lubefu +7%, Lusambo +18%).



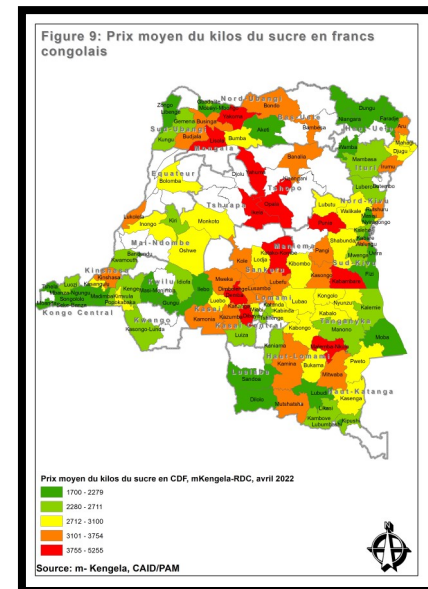
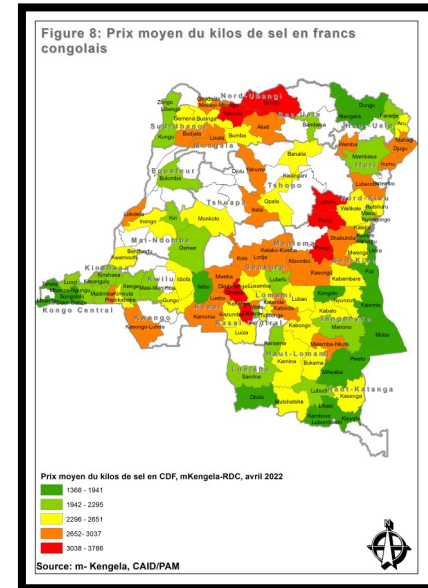
**Le sel et le sucre**

En avril 2022, le prix moyen du kilogramme de sel est de 2,419 FC, il est resté stable par rapport au mois précédent. Les prix les plus élevés sont notés à Pangi (3,786 FC), Dibaya (3,708 FC) et à Demba (3,450 FC). Dilolo (1,579 FC), Seke banza (1,579 FC) et Moba (1,368 FC) enregistrent les prix les plus bas.

Les variations des prix les plus importantes sont enregistrées dans les provinces de l'Ituri (Aru +9%, Irumu +8%, Mahagi +10%), du Kasai Central (Demba +9%, Dimbelenge +18%, Kananga +10%, Luiza +13%), du Kongo Central (Kimvula +10%, Madimba +8%, Mbanza ngungu +9%, Moanda +16%, Seke banza +14%, Songololo +14%), du Kwango (Kenge +8%, Popokabaka +17%), du Kwilu (Bandundu +18%, Gungu +7%, Idiofa +13%), du Lualaba (Lubudi +9%, Mutshatsha +19%), du Maniema (Kasongo +9%, Pangi +21%, Punia +7%), de la Mongala (Bumba +6%, Lisala +10%) et du Sud Kivu (Bukavu +8%, Fizi +11%, Kalehe +15%).

Le kilogramme du sucre coûte en moyenne 2,826 FC, il est resté stable par rapport au mois de mars. Les prix les plus hauts sont observés à Katakombé (5,255 FC), Lisala (4,847 FC) et à Malemba Nkulu (4,250 FC). Butembo (1,825 FC), Béni (1,811 FC) et Uvira (1,700 FC) affichent les prix les plus bas.

Les variations des prix les plus importantes sont enregistrées dans les provinces du Haut Katanga (Kambove +11%, Kipushi +13%, Mitwaba +16%, Pweto +22%), du Haut Lomami (Bukama +14%, Kabongo +7%, Kanyama +18%, Malemba nkulu +6%), du Kasai Central (Demba +10%, Dibaya +13%, Dimbelenge +16%, Kazumba +7%, Luiza +15%), du Kwilu (Bandundu +8%, Idiofa +12%), du Mai ndombe (Inongo +6%, Kwamouth +21%), du Maniema (Kabambare +20%, Kasongo +10%, Kibombo +11%), du Nord Kivu (Goma +9%, Lubero +14%, Rutshuru +13%, Walikale +15%), du Nord Ubangi (Businga +10%, Mobayi mbongo +14%, Yakoma +18%) et du Tanganyika (Kongolo +10%, Manono +8%, Nyunzu +8%).



CAID, Août 2019

**Le coût du panier alimentaire**

En avril 2022, le coût moyen d'un panier alimentaire à base de maïs pour un ménage composé de 5 membres revient à 4,188FC, il est resté stable comparé au mois de mars 2022. Le coût de ce panier alimentaire est plus élevé à Ikela (7,006 FC), Punia (6,961 FC) et à Pangi (6,717 FC).

Les variations des prix du coût de ce panier sont très importantes au Haut Katanga (Kambove +7%, Kasenga +18%, Kipushi +9%), à Kinshasa +14%, au Kwilu (Idiofa +12%, Masimanimba +13%), à la Lomami (Kabinda +10%, Lubao

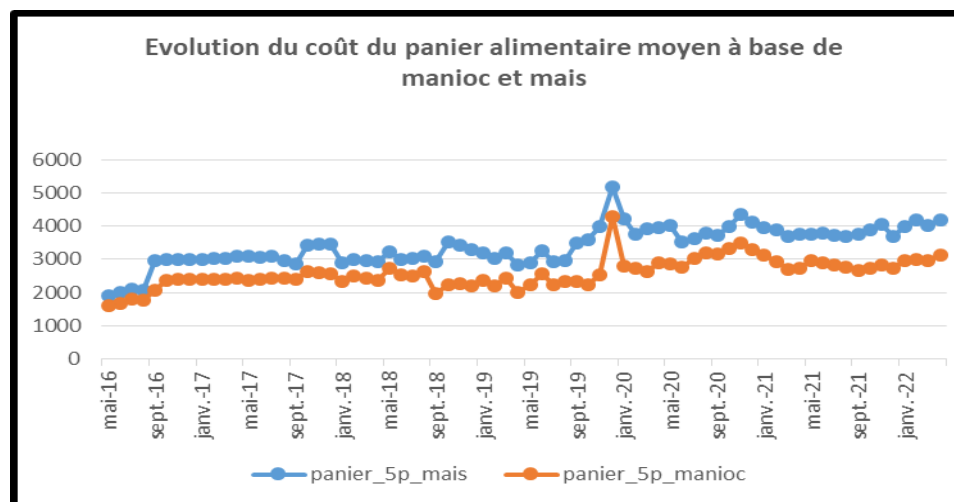
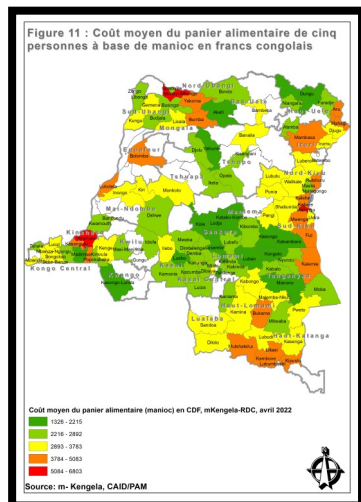
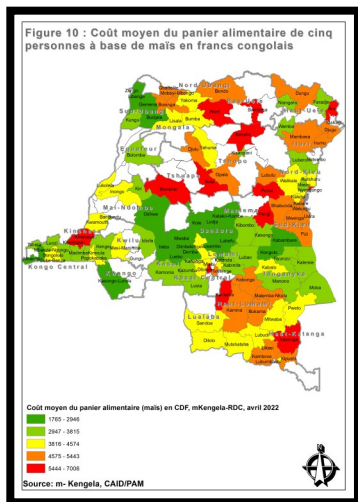
+15%), au Maniema (Kasongo +15%, Lubutu +7%, Pangi +7%, Punia +10%), à la Mongala (Bumba +9%, Lisala +13%), au Nord Ubangi (Businga +16%, Gbadolite +17%, Mobayi Mbongo +8%), à la Tshopo (Banalia +17%, Kisangani +12%) et à la Tshuapa (Djolu +19%, Ikela +11%).

Le coût du panier alimentaire à base de manioc pour une ménage de 5 membres est de 3,138 FC en avril 2022, il est resté stable par rapport au mois précédent.

Le coût du panier est très élevé à Mobayi mbongo

(6,803 FC), Kinshasa (6,606 FC) et à Walungu (5,533 FC).

Les variations des prix les plus importantes sont enregistrées dans le Haut Katanga (Kambove +10%, Kasenga +8%, Kipushi +6%, Lubumbashi +10%), le Haut Uélé (Faradje +12%, Niangara +6%, Wamba +9%), l'Ituri (Aru +13%, Djugu +8%, Mahagi +9%, Mambasa +11%), le Kasai Oriental (Katanda +12%, Mbuji Mayi +8%, Miabi +8%), Kinshasa +10%, le Kwilu (Bandundu +17%, Masimanimba +12%), la Mongala (Bumba +12%, Lisala +11%), le Sankuru (Katako Kombe +13%, Lodja +17%, Lubefu, Lusambo +16%) et la Tshuapa (Djolu +7%, Monkoto +11%).



Source: m-Kengela,CAID/PAM

**Le coût du travail journalier**

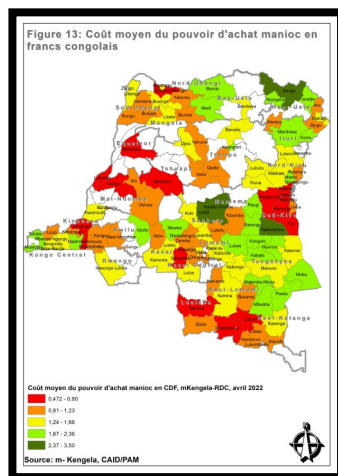
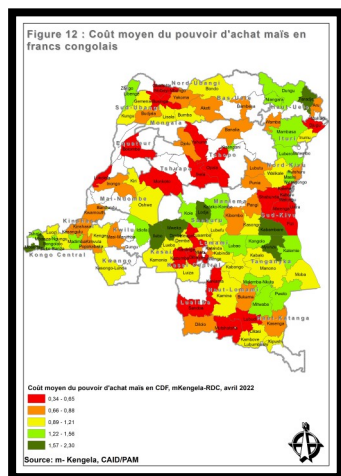
Au mois d'avril 2022, le coût moyen d'une journée de travail revient à 3,773 FC contre 3,693 FC en mars 2022, il est resté stable.

Les variations de la rémunération de la main d'œuvre journalière du travailleur agricole sont plus importantes au Bas Uélé (Bambesa +7%, Bondo +7%), au Haut Lomami (Bukama +18%, Kabongo +13%, Kamina +20%, Kanyama +16%), à l'Ituri (Irumu +14%, Mahagi +10%,

Mambasa +6%), au Kasai Central (Demba +13%, Dibaya +9%, Dimbelenge +7%, Kananga +12%, Luiza +19%), au Kongo Central (Kasangulu +11%, Madimba +7%, Mbanza ngungu +10%, Moanda +11%, Seke banza +10%, Songololo +11%, Tshela +14%), au Kwango (Kasongo lunda +11%, Kenge +11%), au Kwilu (Bandundu +8%, Gungu +11%, Idiofa +16%), au Lualaba (Dilolo +14%, Lubudi +17%, Mutshatsha +14%), au Mai ndombe (Inongo +11%, Kiri +6%,

Kwamouth +12%), au Nord Kivu (Butembo +10%, Goma +18%, Lubero +8%, Masisi +11%, Nyiragongo +18%, Rutshuru +14%), au Sud Kivu (Bukavu +11%, Fizi +19%, Kabare +11%, Kalehe +14%), au Sud Ubangi (Budjala +19%, Gemena +17%, Libenge +16%) et au Tanganyika (Kalemie +14%, Kongolo +7%, Nyunzu +13%).

**Le pouvoir d'achat**

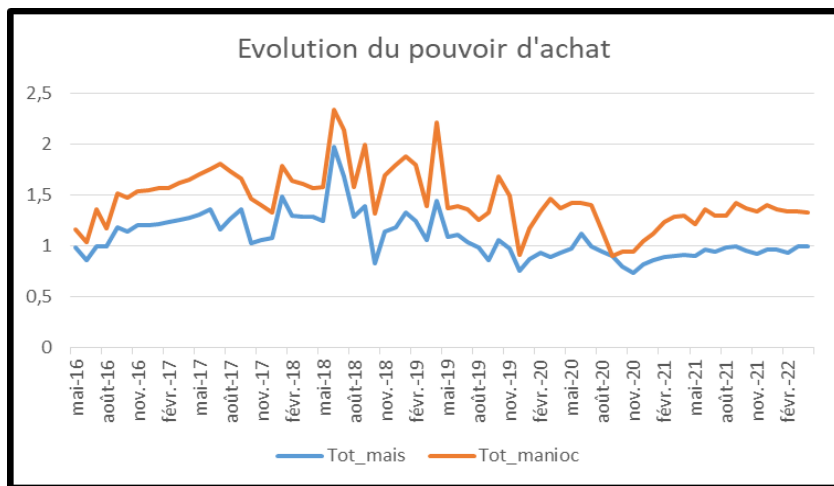


En avril 2022, le pouvoir d'achat est resté stable aussi bien que pour le panier alimentaire à base de maïs que celui du panier alimentaire à base de manioc.

En effet, une journée de travail permet de se procurer environ 0.99 panier alimentaire à base de maïs (contre 0.99 en mars) et 1.33 panier alimentaire à base de manioc (contre 1.34 en mars). 54 pourcents des ménages ne parviennent pas à se procurer un panier alimentaire à base de maïs contre 27 pourcents des ménages qui n'ont pas la possibilité d'acquérir un panier alimentaire à base de manioc.

L'accès au panier alimentaire à base de maïs est beaucoup plus difficile dans l'Equateur (Bolomba, Lukolela), le Kasai Central (Dibaya, Dimbelenge, Kananga, Kazumba), le Kasai Oriental (Mbuji mayi, Miabi, Tshilenge), le Lualaba (Lubudi, Musthatsha, Sandoa), le Sud Kivu (Fizi, Kabare, Kalehe, Mwenga, Shabunda, Uvira, Walungu), la Tshopo (Opala, Yahuma) et la Tshuapa (Ikela, Monkoto).

Pour ce qui concerne l'accès au panier alimentaire à base de manioc, il est plus ardu dans l'Equateur (Bolomba, Lukolela), le Kasai Central (Dibaya, Kananga, Kazumba), Kinshasa, le Lualaba (Lubudi, Musthatsha, Sandoa), le Nord Ubangi (Mobayi mbongo, Yakoma), le Sud Kivu (Fizi, Kabare, Kalehe, Mwenga, Shabunda, Uvira, Walungu).



**Le taux de change**

Au mois d'avril 2022, un dollar américain se change en moyenne à 2,014 FC au taux de cambistes ambulants. Il est resté stable.

Les taux les plus élevés sont notés à Uvira (2,128 FC), Walungu (2,125 FC) et Mbuji Mayi (2,125 FC).

Table 1: Coût journalier du travail, coût du panier alimentaire à base de maïs et de manioc et le pouvoir d'achat

Province	Territoire	Cout d'une journée de travail agricole	Pa-nier_5p_maïs	Pa-nier_5p_manioc	Tot_m aïs	Tot_ma nioc
Bas-Uele	Aketi	4700	5976	1993	0,79	2,36
Bas-Uele	Bambesa	5000	6213	3013	0,80	1,66
Bas-Uele	Bondo	4833	4997	2840	0,97	1,70
Equateur	Bolomba	2000	3316	4233	0,60	0,47
Equateur	Lukolela	2714	4363	3933	0,62	0,69
Haut-Katanga	Kambove	5067	5068	4406	1,00	1,15
Haut-Katanga	Kasenga	4365	5833	3290	0,75	1,33
Haut-Katanga	Kipushi	5140	5294	4184	0,97	1,23
Haut-Katanga	Likasi	4622	4839	4186	0,96	1,10
Haut-Katanga	Lubumbashi	4333	4383	3888	0,99	1,11
Haut-Katanga	Mitwaba	4850	3919	2876	1,24	1,69
Haut-Katanga	Pweto	6000	4429	3182	1,35	1,89
Haut-Lomami	Bukama	4650	5283	4246	0,88	1,10
Haut-Lomami	Kabongo	5475	4940	3390	1,11	1,62
Haut-Lomami	Kamina	4788	5267	3477	0,91	1,38
Haut-Lomami	Kanyama	3300	5746	2713	0,57	1,22
Haut-Lomami	Malemba-Nkulu	6333	4889	3539	1,30	1,79
Haut-Uele	Dungu	6500	5094	1859	1,28	3,50
Haut-Uele	Faradje	6063	3395	2825	1,79	2,15
Haut-Uele	Niangara	5000	3680	2892	1,36	1,73
Haut-Uele	Wamba	3250	3815	2827	0,85	1,15
Ituri	Aru	4500	6310	4378	0,71	1,03
Ituri	Djugu	3000	4884	3401	0,61	0,88
Ituri	Irumu	5500	4714	3101	1,17	1,77

Province	Territoire	Cout d'une journée de travail agricole	Pa-nier_5p_maïs	Pa-nier_5p_manioc	Tot_m aïs	Tot_ma nioc
Ituri	Mahagi	5500	-	4072	-	1,35
Ituri	Mambasa	8033	5443	4198	1,48	1,91
Kasaï	Ilebo	4250	2458	3621	1,73	1,17
Kasaï	Kamonia	3500	3065	2468	1,14	1,42
Kasaï	Luebo	3071	2715	2023	1,13	1,52
Kasaï	Mweka	3850	2245	2263	1,71	1,70
Kasaï-Central	Demba	2550	2709	2546	0,94	1,00
Kasaï-Central	Dibaya	2457	4376	2741	0,56	0,90
Kasaï-Central	Dimbelenge	2500	4385	2732	0,57	0,92
Kasaï-Central	Kananga	2750	4236	3163	0,65	0,87
Kasaï-Central	Kazumba	1800	3526	2888	0,51	0,62
Kasaï-Central	Luiza	3650	3630	2532	1,01	1,44
Kasaï-Oriental	Kabeya Kamwanga	3333	4495	2575	0,74	1,29
Kasaï-Oriental	Katanda	3650	4290	2485	0,85	1,47
Kasaï-Oriental	Mbuji-Mayi	2420	4550	3072	0,53	0,79
Kasaï-Oriental	Miabi	3667	6225	3045	0,59	1,20
Kasaï-Oriental	Tshilenge	2450	5141	2214	0,48	1,11
Kinshasa	Kinshasa	4169	5948	6606	0,70	0,63
Kongo-Central	Kasangulu	5000	6066	4911	0,82	1,02
Kongo-Central	Kimvula	3000	3659	4586	0,82	0,65
Kongo-Central	Luozi	3750	3591	3223	1,04	1,16
Kongo-Central	Madimba	4825	3210	2145	1,50	2,25
Kongo-Central	Mbanza-Ngungu	4000	3733	2651	1,07	1,51
Kongo-Central	Moanda	6122	2876	3251	2,13	1,88

**Pour la CAID**

**Grégoire MWEPU**  
**Max-Daniel KATUMBA**  
**Marc MWEMBO**  
**Didier Bokelo**  
**Cédric IDUMBA**

gmwepu@caid.cd  
 mkatumba@caid.cd  
 mmwembo@caid.cd  
 dbokelo@caid.cd  
 cidumba@caid.cd

**Pour le PAM**

**Peter Musoko**  
**Enrico Pausilli**  
**Jonathan Rivers**  
**Aysha Twose**  
**Constant Phambu**

peter.musoko@wfp.org  
 Enrico.pausilli@wfp.org  
 jonathan.rivers@wfp.org  
 aysha.twose@wfp.org  
 constant.phambu@wfp.org

